



รายงานผล  
การติดตามและประเมินผล  
แผนพัฒนาท้องถิ่น (พ.ศ. ๒๕๖๑-๒๕๖๕)  
ประจำปีงบประมาณ พ.ศ. ๒๕๖๒

---

งานแผนและงบประมาณ  
สำนักปลัด  
เทศบาลตำบลท่าเตี๋ย-มิดกา  
อำเภอดอยเต่า จังหวัดเชียงใหม่

## คำนำ

ด้วยระเบียบกระทรวงมหาดไทย ว่าด้วยการจัดทำแผนพัฒนาขององค์กรปกครองส่วนท้องถิ่น พ.ศ. ๒๕๔๘ แก้ไขเพิ่มเติมถึง (ฉบับที่ ๓) พ.ศ. ๒๕๖๑ หมวด ๖ ข้อ ๒๙ ได้กำหนดให้มีการดำเนินการติดตามและประเมินผลแผนพัฒนาขององค์กรปกครองส่วนท้องถิ่น โดยคณะกรรมการติดตามและประเมินผลพัฒนา มีหน้าที่ดำเนินการติดตามและประเมินผลแผนพัฒนาขององค์กรปกครองส่วนท้องถิ่น ซึ่งคณะกรรมการจะต้องดำเนินการกำหนดแนวทาง วิธีการในการติดตามและประเมินผลแผนพัฒนา ดำเนินการติดตามและประเมินผลแผนพัฒนา รายงานผลและเสนอความเห็นซึ่งได้จากการติดตามและประเมินผลแผนพัฒนาต่อผู้บริหารท้องถิ่น เพื่อให้ผู้บริหารท้องถิ่นเสนอต่อสภาท้องถิ่น และคณะกรรมการพัฒนาท้องถิ่น พร้อมทั้งประกาศผลการติดตามและประเมินผลแผนพัฒนาให้ประชาชนในท้องถิ่นทราบในที่เปิดเผยภายในสิบห้าวันนับแต่วันรายงานผลและเสนอความเห็นดังกล่าวและต้องปิดประกาศไว้เป็นระยะเวลาไม่น้อยกว่าสามสิบวัน โดยอย่างน้อยปีละหนึ่งครั้ง ภายในเดือนธันวาคมของทุกปี

ดังนั้น เพื่อให้เป็นไปตามระเบียบกระทรวงมหาดไทยดังกล่าว คณะกรรมการติดตามและประเมินผลแผนพัฒนาเทศบาลตำบล ท่าเตื่อ-มิดกา จึงได้ดำเนินการติดตามและประเมินผลแผนพัฒนา ท้องถิ่นเทศบาลตำบลท่าเตื่อ-มิดกา ประจำปีงบประมาณ พ.ศ. ๒๕๖๒ ขึ้น เพื่อรายงานและเสนอความเห็นที่ได้จากการติดตามให้นายก เทศมนตรีทราบ คณะกรรมการหวัง ว่ารายงาน ผลการติดตามฉบับนี้จะสามารถเป็นประโยชน์อย่างยิ่งในการพัฒนา ท้องถิ่น สามารถแก้ไขปัญหาให้กับประชาชนได้ และประชาชนเกิดความพึงพอใจสูงสุด

คณะกรรมการติดตามและประเมินผลแผนพัฒนา  
เทศบาลตำบลท่าเตื่อ-มิดกา

**บทสรุปผู้บริหาร**  
**รายงานผลการติดตามและประเมินผลแผนพัฒนาเทศบาลตำบลท่าเตื่อ-มิดกา**  
**ประจำปีงบประมาณ พ.ศ. ๒๕๖๒**

ด้วยระเบียบกระทรวงมหาดไทย ว่าด้วยการจัดทำแผนพัฒนาขององค์กรปกครองส่วนท้องถิ่น พ.ศ. ๒๕๔๘ แก้ไขเพิ่มเติมถึง (ฉบับที่ ๓) พ.ศ. ๒๕๖๑ หมวด ๖ ข้อ ๒๙ ได้กำหนดให้มีการดำเนินการติดตามและประเมินผลแผนพัฒนาขององค์กรปกครองส่วนท้องถิ่น โดยคณะกรรมการติดตามและประเมินแผนพัฒนามีหน้าที่ดำเนินการติดตามและประเมินผลแผนพัฒนาขององค์กรปกครองส่วนท้องถิ่น ซึ่งคณะกรรมการจะต้องดำเนินการกำหนดแนวทาง วิธีการในการติดตามและประเมินผลแผนพัฒนา ดำเนินการติดตามและประเมินผลแผนพัฒนา รายงานผลและเสนอความเห็นซึ่งได้จากการติดตามและประเมินผลแผนพัฒนาต่อผู้บริหารท้องถิ่น เพื่อให้ผู้บริหารท้องถิ่นเสนอต่อสภาท้องถิ่น และคณะกรรมการพัฒนาท้องถิ่น พร้อมทั้งประกาศผลการติดตามและประเมินผลแผนพัฒนาให้ประชาชนในท้องถิ่น ทราบในที่เปิดเผยภายในสิบห้าวันนับแต่วันรายงานผลและเสนอความเห็นดังกล่าวและต้องปิดประกาศไว้เป็นระยะเวลาไม่น้อยกว่าสามสิบวัน โดยอย่างน้อยปีละหนึ่งครั้ง ภายในเดือนธันวาคมของทุกปี

การติดตามและประเมินผลแผนพัฒนา ถือว่าเป็นกระบวนการสำคัญต่อการพัฒนาท้องถิ่น เพราะระบบการติดตามและประเมินผล เป็นเครื่องบ่งชี้ว่าแผนพัฒนาท้องถิ่นสามารถนำไปใช้ให้เกิดการพัฒนาที่มีประสิทธิภาพ สามารถตอบสนองความต้องการของประชาชนได้อย่างแท้จริง ผลจากการดำเนินงานเป็นไปตามเป้าหมายหรือไม่ และทำให้ทราบถึงปัญหา อุปสรรค ข้อเสนอแนะในการดำเนินงาน เพื่อจะได้นำข้อมูลดังกล่าวไปปรับปรุง แก้ไข และพัฒนาต่อไป

เทศบาลตำบลท่าเตื่อ-มิดกา ได้ดำเนินการติดตามและประเมินผล ประจำปีงบประมาณ พ.ศ. ๒๕๖๒ ตามยุทธศาสตร์การพัฒนา ๗ ด้าน ดังนี้

๑. ยุทธศาสตร์การพัฒนาด้านโครงสร้างพื้นฐาน
๒. ยุทธศาสตร์การพัฒนาด้านเศรษฐกิจและการท่องเที่ยว
๓. ยุทธศาสตร์การพัฒนาด้านทรัพยากรธรรมชาติและสิ่งแวดล้อม
๔. ยุทธศาสตร์การศาสนาและศิลปวัฒนธรรม
๕. ยุทธศาสตร์การศึกษาและพัฒนาคุณภาพชีวิต
๖. ยุทธศาสตร์การป้องกันบรรเทาสาธารณภัยและการจัดระเบียบชุมชน
๗. ยุทธศาสตร์การพัฒนากิจการบริการจัดการบ้านเมืองที่ดี

ข้อเสนอจากการติดตามประเมินผลแผนพัฒนาเทศบาลตำบลท่าเตื่อ-มิดกา

๑. โครงการที่ได้รับอนุมัติงบประมาณให้ดำเนินการแล้ว ไม่ควรโอนงบประมาณเพิ่มภายหลัง เพราะสะท้อนให้เห็นถึงความล้มเหลวในการบริหารงบประมาณที่ผิดพลาด อันเนื่องมาจากขาดการวิเคราะห์การใช้จ่ายงบประมาณอย่างรอบด้าน ควรมีการตั้งงบประมาณให้สอดคล้องกับการเบิกจ่ายจริง
๒. โครงการ /กิจกรรมที่ได้ตั้งงบประมาณในเทศบัญญัติแล้ว ควรเร่งรัดดำเนินการโครงการ / กิจกรรมให้เสร็จสิ้นภายในปีงบประมาณนั้นๆ
๓. โครงการ /กิจกรรมที่มีการดำเนินงานอย่างต่อเนื่องเป็นประจำทุกปีงบประมาณควรมีการเปลี่ยนแปลงรูปแบบการจัดงานที่แตกต่างไปจากเดิมบ้าง โดยเน้นประโยชน์ของชุมชนเป็นสำคัญ

๔. ทุกแผนงาน/โครงการที่บรรจุไว้ในแผนพัฒนาควรคำนึงถึงความเป็นไปได้ในเรื่องของความพร้อมด้านพื้นที่ ประโยชน์ที่คาดว่าจะได้รับ ผลกระทบทั้งทางตรงและทางอ้อม และสถานะทางการเงิน การคลังของท้องถิ่นเป็นสำคัญ ทั้งนี้เพื่อประโยชน์ในการขอรับการสนับสนุนงบประมาณจากหน่วยงานภายนอก

๕. ส่งเสริมให้ประชาชนมีส่วนร่วมในการดำเนินกิจกรรมของเทศบาลตำบลท่าเตื่อ-มีดกา ให้มากขึ้น ทั้งก่อนการดำเนินโครงการ ระหว่างดำเนินโครงการ และเมื่อเสร็จสิ้นโครงการ โดยหาแนวทาง วิธีการให้เกิดกระบวนการมีส่วนร่วมของประชาชนในทุกขั้นตอนของการดำเนินโครงการของเทศบาลตำบลท่าเตื่อ-มีดกา รวมถึงการเปิดโอกาสให้ประชาชนได้รับรู้ ตรวจสอบการดำเนินโครงการให้มากขึ้น

๖. ควรมีการสำรวจข้อมูลพื้นฐานของเทศบาลตำบลท่าเตื่อ-มีดกา และมีฐานข้อมูลที่เป็นปัจจุบันเพื่อสามารถใช้ประกอบเป็นข้อมูลในการวิเคราะห์สภาพแวดล้อมของชุมชน เพื่อนำไปสู่แนวทางการกำหนดทิศทางการพัฒนาที่สามารถสนองตอบความต้องการของประชาชนและสามารถแก้ไขปัญหาเป็นไปอย่างรวดเร็ว

๗. ควรมีการประชาสัมพันธ์ข้อมูลข่าวสาร การดำเนินโครงการให้ประชาชนรับทราบอย่างทั่วถึงด้วยวิธีการต่างๆ ที่สามารถเข้าถึงประชาชน ชุมชน ให้ได้รับข้อมูลข่าวสารมากที่สุด

๘. ควรมีการบริหารจัดการงบประมาณอย่างเหมาะสม ตลอดจนดำเนินการโครงการพัฒนาให้ครอบคลุมทุกพื้นที่อย่างทั่วถึง

## ส่วนที่ ๑ บทนำ

### ๑. ความสำคัญของการติดตามและประเมินผล

การติดตาม (Monitoring) และ การประเมิน (Evaluation) เป็นกระบวนการที่แตกต่างกันมีจุดหมายไม่เหมือนกัน แต่กระบวนการทั้งสองมีความเกี่ยวข้องสัมพันธ์กัน และเมื่อนำแนวคิดและหลักการติดตาม และ ประเมินผล (Monitoring and Evaluation) มาประสานใช้ด้วยกันอย่างเหมาะสม จะช่วยให้คณะผู้บริหาร ข้าราชการ พนักงานเทศบาล พนักงานจ้าง สมาชิกสภา ของเทศบาลตำบลท่าเตี้อมิตกา สามารถกำกับดูแล ทบทวน และพัฒนา งาน พัฒนาท้องถิ่นตามแผนงาน โครงการได้อย่างมีประสิทธิภาพและประสิทธิผล การติดตามและประเมินผลแผนพัฒนา ท้องถิ่นสี่ปีของเทศบาลตำบลท่าเตี้อมิตกา จึงเป็นการติดตามผลที่สำคัญ ดังนี้

๑. ผลการปฏิบัติงานของผู้รับผิดชอบแต่ละแผนงาน โครงการเพื่อการพัฒนา เทศบาลตำบลท่าเตี้อมิตกา หรือกิจกรรมต่างๆ ที่ดำเนินการหรือไม่ได้ดำเนินการตามแผนพัฒนาท้องถิ่นที่กำหนดไว้หรือไม่ รวมทั้ง งบประมาณในการดำเนินงาน

๒. ผลการใช้ปัจจัยหรือทรัพยากรต่างๆ ในการพัฒนา เทศบาลตำบลท่าเตี้อมิตกา ตรวจสอบดูว่า แผนงาน โครงการเพื่อการพัฒนาได้รับปัจจัยหรือทรัพยากรทั้งด้านปริมาณ และคุณภาพตามระยะเวลาที่กำหนดไว้หรือไม่อย่างไร

๓. ผลการดำเนินงาน ตรวจสอบดูว่าได้ผลตรงตามเป้าหมายที่กำหนดไว้หรือไม่เพียงใด มีปัญหา อุปสรรคอะไรบ้าง ทั้งในด้านการจัดทำแผนพัฒนาท้องถิ่น การดำเนินการตามแผนงานและโครงการเพื่อการพัฒนาท้องถิ่น และขั้นตอนต่างๆ ในการดำเนินการตามโครงการเพื่อการพัฒนาท้องถิ่น

๔. ความสำคัญของการติดตามและประเมินผลเป็นเครื่องมือสำคัญในการทดสอบผลการ ดำเนินงานตามภารกิจขององค์กรปกครองส่วนท้องถิ่นว่าดำเนินการได้ตามเป้าหมายที่กำหนดไว้หรือไม่ ทำให้ทราบและกำหนดทิศทางพัฒนาได้อย่างเป็นรูปธรรมและเกิดความชัดเจน ที่จะทำให้ทราบถึงจุดแข็ง (strengths) จุดอ่อน (weaknesses) โอกาส (opportunities) ปัญหาหรืออุปสรรค (threats) ของแผนพัฒนา ท้องถิ่น (พ.ศ. ๒๕๖๑-๒๕๖๕) โครงการ กิจกรรมต่าง ๆ ซึ่งอาจเกิดจาก คณะผู้บริหาร ข้าราชการ พนักงาน เทศบาล พนักงานจ้าง สมาชิกสภา ของเทศบาลตำบลท่าเตี้อมิตกา สภาพพื้นที่และผู้มีส่วนเกี่ยวข้องเพื่อนำไปสู่การ ปรับปรุงแผนงาน โครงการพัฒนาให้เกิดความสอดคล้องกับสภาพพื้นที่แวดล้อมในสังคมภายใต้ความต้องการและ ความพึงพอใจของประชาชนในเขตเทศบาลตำบลท่าเตี้อมิตกา

**บทสรุปของความสำคัญก็คือ** ในการไปสู่การวางแผนการพัฒนาใน ปีต่อ ๆ ไปเพื่อให้เกิดผล สัมฤทธิ์เชิงคุณค่าในกิจการสาธารณะมากที่สุดและเมื่อพบจุดแข็งก็ต้องเร่งรีบดำเนินการและจะต้องมีความสุข ครอบคลุมในการดำเนินการขยายโครงการ งานต่าง ๆ ที่เป็นจุดแข็งและพึงรอโอกาสในการเสริมสร้างให้เกิดจุด แข็งนี้ และเมื่อพบปัญหาและอุปสรรคก็จะ ต้องตั้งรับให้มั่น รอโอกาสที่จะดำเนินการและตั้งมั่นอย่างสุขุม รอบคอบพยายามลดถอยสิ่งที่เป็นปัญหาและอุปสรรค เมื่อพบจุดอ่อนต้องหยุดและถดถอยปัญหาลงให้ได้ ดำเนินการปรับปรุงให้ดีขึ้นตั้งรับให้มั่นเพื่อรอโอกาสและสุดท้ายเมื่อมีโอกาสก็ต้องใช้พันธมิตรหรือผู้มีส่วน ใด เสียในเทศบาลตำบลท่าเตี้อมิตกา ให้เกิดประโยชน์เพื่อดำเนินการขยายแผน โครงการ งานต่าง ๆ พร้อมการ ปรับปรุงและเร่งรีบดำเนินการ สิ่งเหล่านี้จะถูกค้นพบเพื่อให้เกิดการพัฒนาองค์กรปกครองส่วนท้องถิ่นโดยการ

ติดตามและประเมินผลซึ่งส่งผลให้เกิดกระบวนการพัฒนาอย่างเข้มแข็งและมีความยั่งยืน เป็นไปตามเป้าหมาย ประสงค์ที่ตั้งไว้ได้อย่างดียิ่ง

## ๒. วัตถุประสงค์ของการติดตามและประเมินผล

การติดตามและประเมินผลแผนพัฒนาท้องถิ่นสี่ปีมุ่งค้นหาแผนงาน โครงการที่ได้ดำเนินการไปแล้วว่าสิ่งใดควรดำเนินการต่อไปตามวัตถุประสงค์ของแผนงาน โครงการ หรือศึกษาระหว่างดำเนินการตามโครงการเพื่อการพัฒนาท้องถิ่นว่ามีปัญหาใดควรปรับปรุงเพื่อการบรรลุเป้าหมาย ติดตามและประเมินผลแผนงาน โครงการเพื่อการพัฒนาท้องถิ่นที่ไม่ได้ดำเนินการเป็นเพราะเหตุใด เกิดปัญหาจากเรื่องใด จึงได้กำหนดเป็นวัตถุประสงค์ได้ดังนี้

๑. เพื่อเป็นเครื่องมือในการบริหารราชการท้องถิ่นของเทศบาลตำบลท่าเตื่อ- มีดกา ซึ่งจะช่วยตอบสนองภารกิจตามอำนาจหน้าที่ของหน่วยงาน รวมทั้งปรับปรุงการปฏิบัติงานให้ดีขึ้น มีประสิทธิภาพและประสิทธิผล

๒. เพื่อให้ทราบความก้าวหน้าการดำเนินงานตามระยะเวลาและเป้าหมายที่กำหนดไว้ สภาพผลการดำเนินงาน ตลอดจนปัญหา อุปสรรคในการพัฒนาท้องถิ่นตามภารกิจที่ได้กำหนดไว้

๓. เพื่อเป็นข้อมูลสำหรับเร่งรัด ปรับปรุง แก้ไข ข้อบกพร่องของการดำเนินงานโครงการ การยกเลิกโครงการที่ไม่เหมาะสมหรือหมดความจำเป็นของเทศบาลตำบลท่าเตื่อ-มีดกา

๔. เพื่อทราบถึงสภาพการบริหารการใช้จ่ายงบประมาณของเทศบาลตำบลท่าเตื่อ-มีดกา

๕. เพื่อสร้างความรับผิดชอบของคณะผู้บริหาร ปลัด หัวหน้าสำนักปลัดและผู้อำนวยการกอง ทุกกองของเทศบาลตำบลท่าเตื่อมีดกา ที่จะต้องผลักดันให้การดำเนินการตามแผนงาน โครงการต่าง ๆ เป็นไปอย่างมีประสิทธิภาพ บรรลุวัตถุประสงค์กับให้เกิดประโยชน์กับผู้มีส่วนได้เสีย ผู้มีส่วนเกี่ยวข้อง ประชาชนในเขตเทศบาลตำบลท่าเตื่อและตำบลมีดกา หรือสังคมส่วนรวมมากที่สุด

๖. เพื่อติดตามและประเมินผลการดำเนินงานตามตัวชี้วัดร้อยละความสำเร็จของปฏิบัติงานตามแผนงาน/โครงการของสำนัก/กอง/ฝ่ายต่าง ๆ ในปีงบประมาณ พ.ศ. ๒๕๖๒

## ๓. ขั้นตอนการติดตามและประเมินผล

ระเบียบกระทรวงมหาดไทยว่าด้วยการจัดทำแผนพัฒนา ขององค์กรปกครองส่วนท้องถิ่น พ.ศ. ๒๕๔๘ และแก้ไขเพิ่มเติม (ฉบับที่ ๒) พ.ศ. ๒๕๕๙ ข้อ ๒๙ กำหนดว่า คณะกรรมการติดตามและประเมินผลแผนพัฒนาท้องถิ่น มีอำนาจหน้าที่ ดังนี้ (๑) กำหนดแนวทาง วิธีการในการติดตามและประเมินผลแผนพัฒนา(๒) ดำเนินการติดตามและประเมินผลแผนพัฒนา (๓) รายงานผลและเสนอความเห็นซึ่งได้จากการติดตามและประเมินผลแผนพัฒนาต่อผู้บริหารท้องถิ่นเพื่อให้ผู้บริหารท้องถิ่นเสนอต่อสภาท้องถิ่น และคณะกรรมการพัฒนาท้องถิ่นพร้อมทั้งประกาศผลการติดตามและประเมินผลแผนพัฒนาให้ประชาชนในท้องถิ่นทราบในที่เปิดเผยภายในสิบห้าวันนับแต่วันรายงานผลและเสนอความเห็นดังกล่าวและต้องปิดประกาศไว้เป็นระยะเวลาไม่น้อยกว่าสามสิบวันโดยอย่างน้อยปีละสองครั้งภายในเดือนเมษายน และภายในเดือนตุลาคมของทุกปี (๔) แต่งตั้งคณะอนุกรรมการหรือคณะทำงานเพื่อช่วยปฏิบัติงานตามที่เห็นสมควร

### ๑. การดำเนินการติดตามและประเมินผล

คณะกรรมการติดตามและประเมินผลแผนพัฒนาท้องถิ่น มีจำนวน ๑๑ คน ประกอบด้วย

- ๑) สมาชิกสภาเทศบาลตำบลท่าเตื่อ-มีดกาที่สภาฯ คัดเลือก จำนวน ๓ คน
- ๒) ผู้แทนประชาคมท้องถิ่นที่ประชาคมท้องถิ่นคัดเลือก จำนวน ๒ คน
- ๓) ผู้แทนหน่วยงานที่เกี่ยวข้องที่นายกเทศมนตรีตำบลท่าเตื่อ-มีดกา คัดเลือก จำนวน ๒ คน

๔) หัวหน้าส่วนการบริหารที่คัดเลือกกันเอง จำนวน ๒ คน และผู้ทรงคุณวุฒิที่นายกเทศมนตรี ตำบลท่าเตื่อ-มิดกา คัดเลือก จำนวน ๒ คน

คณะกรรมการติดตามและประเมินผลแผนพัฒนาท้องถิ่นของ เทศบาลตำบลท่าเตื่อ-มิดกา ต้อง ดำเนินการให้การติดตามและประเมินผลแผนพัฒนาท้องถิ่นบรรลุวัตถุประสงค์ตามแผนพัฒนาท้องถิ่นสี่ปี ดังนี้

๑. ประชุมเพื่อกำหนดกรอบแนวทาง และ วิธีการติดตามและประเมินผลแผนพัฒนาท้องถิ่น สี่ปีโดยการกำหนดกรอบ แนวทาง วิธีการ และห้วงเวลาให้เหมาะสมกับเทศบาลตำบลท่าเตื่อ-มิดกา

๒. ดำเนินการติดตามและประเมินพัฒนาท้องถิ่นสี่ปีตามกรอบแนวทาง วิธีการ และห้วงเวลาที่ กำหนด โดยสามารถติดตามและประเมินผลได้ตลอดระยะเวลา

๓. รายงานผลและเสนอความเห็นซึ่งได้จากการติดตามและประเมินผลแผนพัฒนาท้องถิ่นสี่ปีต่อ นายกเทศมนตรีตำบลท่าเตื่อ-มิดกา เพื่อดำเนินการต่อไป

## ๒. การกำหนดแนวทางและวิธีการ

คณะกรรมการติดตามและประเมินผลแผนพัฒนาท้องถิ่นของ เทศบาลตำบลท่าเตื่อ-มิดกา ได้ กำหนดการแบ่งขั้นตอนเพื่อเป็นการกำหนดแนวทางและวิธีการสำหรับการติดตามและประเมินผลแผนพัฒนา ของเทศบาลตำบลท่าเตื่อ-มิดกา ดังนี้

๒.๑ การกำหนดวัตถุประสงค์และขอบเขตการติดตามและประเมินผล การติดตามยุทธศาสตร์ และโครงการเพื่อการพัฒนาท้องถิ่น จะเริ่มดำเนินการศึกษาและรวบรวมข้อมูล องค์กรที่จะติดตามว่ามี วัตถุประสงค์หลักอะไร มีการกำหนดการติดตามและประเมินผลไว้หรือไม่ (ซึ่งดูได้จากการกำหนดตัวชี้วัด : KPI) ถ้ากำหนดไว้แล้วมีความชัดเจนเพียงใด ใครเป็นผู้รับผิดชอบ ใครเป็นผู้ใช้ผลการติดตาม เป็นต้น จากนั้นศึกษาว่า ผู้ใช้ผล การนำผลไปใช้ประโยชน์อย่างไร เมื่อใด ข้อมูลหลัก ๆ ที่ต้องการคืออะไร ต้องการให้รายงานผลอย่างไร มีข้อเสนอแนะในการติดตามผลอย่างไร ซึ่งการศึกษาดังกล่าวอาจใช้วิธีสัมภาษณ์และ /หรือสังเกตแล้วนำผลที่ ได้มากำหนดเป็นวัตถุประสงค์และขอบเขตในการติดตาม

๒.๒ วางแผนติดตามและประเมินผล จะนำ วัตถุประสงค์และขอบเขตในการติดตามงานจาก ข้อ ๒.๑ มาวิเคราะห์ แล้วเขียนรายละเอียด ซึ่งประกอบด้วย ประเด็นหลัก ๆ คือ วัตถุประสงค์การติดตาม แหล่งข้อมูล เวลาที่เก็บข้อมูล วิธีการเก็บรวบรวมข้อมูล และวิธีการวิเคราะห์ข้อมูล จากนั้นสร้างเครื่องมือซึ่ง ส่วนใหญ่จะเป็นแบบสัมภาษณ์หรือแบบสอบถาม กำหนดการทดลองและปรับปรุงเครื่องมือ

๒.๓ ดำเนินการหรือปฏิบัติตามแผนพัฒนาท้องถิ่น เป็นการดำเนินการตามวัตถุประสงค์และ ขั้นตอนที่ได้กำหนดไว้ ซึ่งสิ่งสำคัญที่ต้องการในขั้นนี้ คือ ข้อมูลจากแหล่งต่าง ๆ ดังนั้น แม้จะวางแผนพัฒนา ท้องถิ่นไว้ดีและได้ข้อมูลที่มีคุณภาพเพียงใดก็ตาม แต่ถ้าในเชิงปริมาณได้น้อยก็ต้องติดตามเพิ่มจนกว่าจะได้ครบ ขึ้นต่ำตามที่กำหนดไว้ตามแผนพัฒนาท้องถิ่น

๒.๔ การวิเคราะห์ข้อมูล เป็นการวิเคราะห์ตามวัตถุประสงค์ของการติดตามที่กำหนดไว้ แต่ ละโครงการตามตัวชี้วัดที่กำหนดไว้ โดย อาจใช้วิธีการทางสถิติพื้นฐาน เช่น การแจกแจง ค่าร้อยละ ค่าเฉลี่ย ค่า เบี่ยงเบนมาตรฐาน จำนวน เป็นต้น หรืออาจใช้การวิเคราะห์แบบMatrix การพรรณนาเปรียบเทียบ การเขียนFlow Chart การแสดงแผนภูมิแกนต์ (Gantt Chart) หรืออาจใช้หลาย ๆ วิธีประกอบกันตามความเหมาะสมของพื้นที่ เทศบาลตำบลท่าเตื่อ-มิดกา

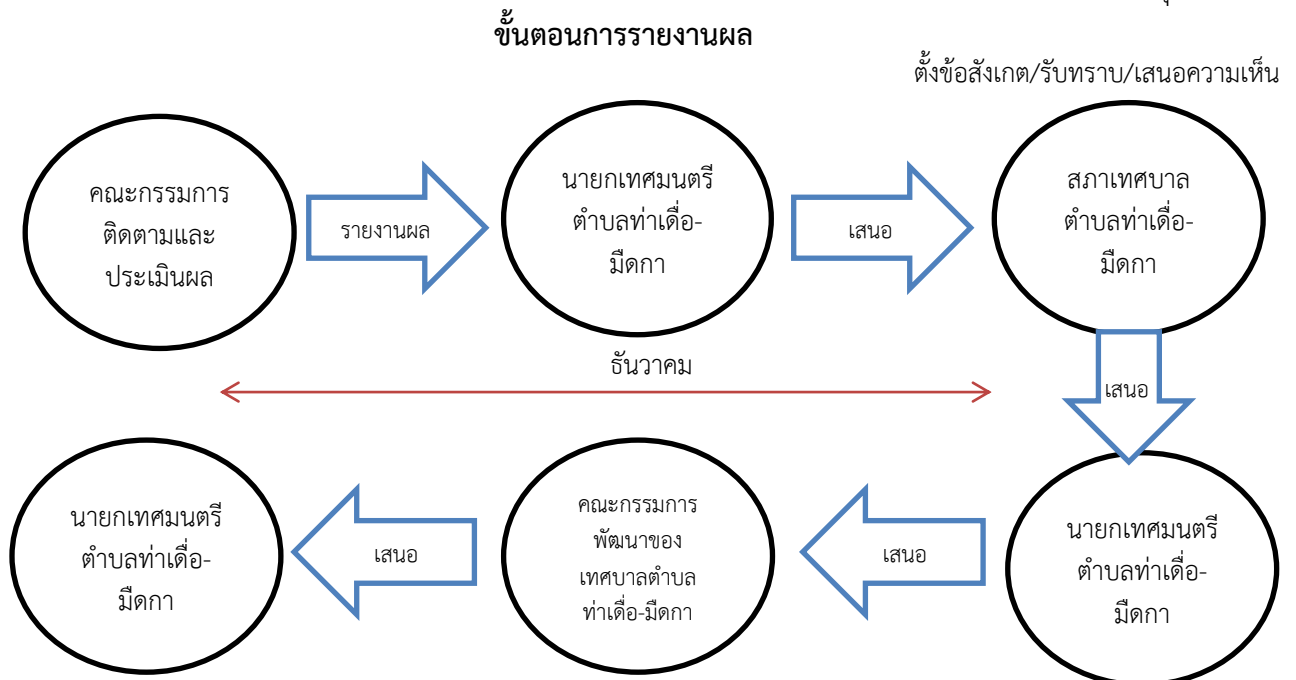
๒.๕ รายงานตามแบบแผนพัฒนาท้องถิ่นเป็นการรายงานให้ผู้เกี่ยวข้องทราบโดยรายงานตาม แบบที่กำหนดไว้ตามแผนพัฒนาท้องถิ่น ทั้งนี้ การรายงานผลการติดตามแผนงาน โครงการหนึ่งๆ อาจมีหลาย ลักษณะก็ได้ตามความเหมาะสมของเทศบาลตำบลท่าเตื่อ-มิดกา ในการรายงานผลการติดตามโครงการอาจเขียน เป็นรายงานเชิงเทคนิคซึ่งประกอบด้วยก็ได้ ความเป็นมาของโครงการที่จะติดตามโดยสรุปวัตถุประสงค์และ ประโยชน์ที่คาดว่าจะได้รับการติดตาม ซึ่งจะปรากฏในส่วนที่ ๒ และส่วนที่ ๓

๒.๖ รายงานผล คณะกรรมการติดตามและประเมินผลแผนพัฒนา ท้องถิ่น รายงานผลและเสนอความเห็นซึ่งได้จากการติดตามและประเมินผลแผนพัฒนาของ เทศบาลตำบลท่าเตื่อ- มีดกา ต่อ นายกเทศมนตรีตำบลท่าเตื่อ- มีดกา เพื่อให้ นายกเทศมนตรีตำบลท่าเตื่อ- มีดกา เสนอต่อสภาเทศบาลตำบลท่าเตื่อ-มีดกา และคณะกรรมการพัฒนาท้องถิ่นของ เทศบาลตำบลท่าเตื่อมีดกา โดยอย่างน้อยปีละสองครั้งภายใน เดือนเมษายนและภายในเดือนตุลาคมของทุกปี

๒.๗ การวินิจฉัยสั่งการ การนำเสนอเพื่อให้เกิดการเปลี่ยนแปลง ปรับปรุง แก้ไขที่ดี หลังจาก คณะกรรมการติดตามและประเมินผลแผนพัฒนาของ เทศบาลตำบลท่าเตื่อมีดกา หรือผู้เกี่ยวข้องหรือผู้มีอำนาจในสำนัก กอง ฝ่ายต่างๆ ได้รับรายงานสรุปแล้วจะวินิจฉัย /สั่งการ เพื่อแก้ไขปัญหาที่ได้จากรายงานสรุปซึ่งอาจกระทำโดยตรงหรือเสนอรายงานตามสายบังคับบัญชาก็ได้ตามความเหมาะสมต่อนายกเทศมนตรีตำบลท่าเตื่อ-มีดกา

### ๓. การรายงานผล

คณะกรรมการติดตามและประเมินผลแผนพัฒนาของเทศบาลตำบลท่าเตื่อมีดกา มีอำนาจหน้าที่ในการรายงานผลและเสนอความเห็นซึ่งได้จากการติดตามและประเมินผลแผนพัฒนาต่อ นายกเทศมนตรีตำบลท่าเตื่อ- มีดกา เพื่อให้ นายกเทศมนตรีตำบลท่าเตื่อ- มีดกา เสนอต่อสภาเทศบาลตำบลท่าเตื่อ- มีดกา และคณะกรรมการพัฒนาของเทศบาลตำบลท่าเตื่อมีดกา โดยอย่างน้อยปีละหนึ่งครั้งภายในเดือนธันวาคมของทุกปี



ประกาศผลการติดตามและประเมินผลแผนพัฒนาให้ประชาชนใน เขตพื้นที่เทศบาลตำบลท่าเตื่อ- มีดกา ทราบในที่เปิดเผยภายในสิบห้า วัน นับแต่วันรายงานผลและเสนอความเห็นดังกล่าว และต้องปิดประกาศไว้เป็นระยะเวลาไม่น้อยกว่าสามสิบวัน

ตั้งข้อสังเกต/รับทราบ/เสนอความเห็น



#### ๔. เครื่องมือการติดตามและประเมินผล

เครื่องมือการติดตามและประเมินผลแผนพัฒนาท้องถิ่น (Monitoring and evaluation tools for local development plans) เป็นสิ่งของ วัสดุ อุปกรณ์หรือเทคนิควิธีการที่คณะกรรมการติดตามและประเมินผลแผนพัฒนา เทศบาลตำบลท่าเตือ-มิดกา ใช้ในการเก็บข้อมูลการติดตามผลรวมทั้งโดยการพิจารณาเลือกใช้เครื่องมือและเทคนิควิธีการที่คณะกรรมการติดตามและประเมินผลแผนพัฒนาท้องถิ่นได้คิดสร้างไว้เพื่อใช้ในการติดตามและประเมินผล เช่นแบบสอบถามวัดทัศนคติ มาตรการส่วนประมาณผลและวิธีการเป็นต้น และหรือโดยการสร้างเครื่องติดตามและประเมินผลแผนพัฒนาท้องถิ่นได้แก่ แบบสอบถาม (Questionnaires) แบบสัมภาษณ์ (Interview) และแบบสังเกตการณ์ (Observation) เป็นต้น โดยอาศัยสภาพพื้นที่ทั่วไป อำนาจหน้าที่ ภารกิจของเทศบาลตำบลท่าเตือ-มิดกา รวมถึงผู้มีส่วนได้เสียในท้องถิ่นรวมทั้งเกณฑ์มาตรฐาน แบบต่าง ๆ ที่ได้กำหนดขึ้นหรือการนำไปทดลองใช้เพื่อปรับปรุงแก้ไขแล้ว จึงนำเครื่องมือการติดตามและประเมินผลแผนพัฒนาท้องถิ่นไปใช้ในการปฏิบัติงานจริงหรือภาคสนาม ดำเนินการสำรวจและเก็บข้อมูล วิเคราะห์ข้อมูลสรุปข้อมูลที่เป็นจริงต่อไป

##### ๑. กรอบและแนวทางในการติดตามและประเมินผล

คณะกรรมการติดตามและประเมินผลแผนพัฒนาท้องถิ่นของ เทศบาลตำบลท่าเตือ-มิดกา กำหนดกรอบและแนวทางในการติดตามและประเมินผล ดังนี้

๑.๑ กำหนดกรอบเวลา (Time & Time Frame) โดยกำหนดกรอบระยะเวลา ดังนี้

๑) ประชุมคณะกรรมการติดตามและประเมินผลแผนพัฒนาท้องถิ่นของ เทศบาลตำบลท่าเตือ-มิดกา อย่างน้อยไตรมาสละ ๑ ครั้ง

๒) สรุปผลการติดตามและประเมินผลทุกไตรมาส และสรุปภาพ รวมของไตรมาสที่ผ่านมา ทุกครั้ง

๓) รายงานผลและเสนอความเห็นซึ่งได้จากการติดตามและประเมินผลแผนพัฒนาต่อ นายกเทศมนตรีตำบลท่าเตือ-มิดกา ภายในวันที่ ๑๕ เมษายน และภายในวันที่ ๑๕ ตุลาคม เพื่อให้ นายกเทศมนตรีตำบลท่าเตือ-มิดกา เสนอสภาเทศบาลตำบลท่าเตือ-มิดกา ภายในระยะเวลาที่กำหนด

๑.๒ ความสอดคล้อง (Relevance) เป็นความสอดคล้องของยุทธศาสตร์ แผนงาน โครงการ (หรือผลผลิต) ที่ได้กำหนดขึ้นมีความสอดคล้องและนำไปกำหนดเป็นวิสัยทัศน์ของเทศบาลตำบลท่าเตือ-มิดกา

๑.๓ ความเพียงพอ (Adequacy) กำหนดทรัพยากรสำหรับการดำเนินการติดตาม และประเมินผลประกอบด้วยคน เงิน วัสดุ อุปกรณ์ เครื่องมือในการปฏิบัติงานตามศักยภาพโดยนำเครื่องมือที่มีอยู่จริงในเทศบาลตำบลท่าเตือ-มิดกา มาปฏิบัติงาน

๑.๔ ความก้าวหน้า (Progress) กรอบของความก้าวหน้าแผนงาน โครงการต่าง ๆ จะวัดจากรายการที่เป็นโครงการในรอบ ๔ ปี วัดได้จากช่องปีงบประมาณและที่ผ่านมา โครงการที่ต่อเนื่องจากปีงบประมาณที่ผ่านมา

๑.๕ ประสิทธิภาพ (Efficiency) เป็นการติดตามและประเมินผลความสัมพันธ์กันระหว่างผลผลิตหรือผลที่ได้รับจริงกับทรัพยากรที่ถูกใช้ไปในการพัฒนาท้องถิ่นของเทศบาลตำบลท่าเตือ-มิดกา ซึ่งสามารถวัดได้ในเชิงปริมาณ ขนาด ความจุ พื้นที่ จำนวน ระยะเวลา เป็นต้น

๑.๖ ประสิทธิภาพ (Effectiveness) เป็นผลที่ได้จากประสิทธิภาพทำให้เกิดผลลัพธ์และผลผลิต (Outcome and Output) ซึ่งสามารถวัดได้ในเชิงปริมาณและเชิงคุณภาพหรือวัดได้เฉพาะเชิงคุณภาพ ซึ่งวัดเป็นความพึงพอใจหรือสิ่งที่ประชาชนชื่นชอบหรือการมีความสุข เป็นต้น

กำหนดแนวทางการวิเคราะห์สภาพแวดล้อมการติดตามและประเมินผลมีความจำเป็นที่จะต้องวิเคราะห์สภาพแวดล้อมของ เทศบาลตำบลท่าเตื่อ-มิดกา ทั้งในระดับหมู่บ้านและระดับตำบล และอาจรวมถึงอำเภอโดยเต่า และจังหวัดเชียงใหม่ ม่ด้วย เพราะว่ามีความสัมพันธ์และปฏิสัมพันธ์ในเชิงการพัฒนาท้องถิ่นแบบองค์รวมของจังหวัดเดียวกัน

## ๒. ระเบียบ วิธีในการติดตามและประเมินผล

คณะกรรมการติดตามและประเมินผลแผนพัฒนาท้องถิ่นของ เทศบาลตำบลท่าเตื่อ-มิดกา กำหนดระเบียบ วิธีในการติดตามและประเมินผล ดังนี้

๒.๑ ระเบียบในการติดตามและประเมินผลแผนพัฒนา ระเบียบวิธีในการติดตามและประเมินผลมีองค์ประกอบใหญ่ ๆ ที่สำคัญ ๓ ประการ คือ

- ๑) ผู้เข้าร่วมติดตามและประเมินผล
- ๒) เครื่องมือ
- ๓) กรรมวิธีหรือวิธีการต่าง ๆ

๒.๒ วิธีในการติดตามและประเมินผลแผนพัฒนา

๑) การออกแบบการติดตามและประเมินผล การออกแบบเพื่อการติดตามและประเมินผลแผนพัฒนามีเป้าหมายเพื่อมุ่งตอบปัญหาการติดตามและประเมินผลได้อย่างตรงประเด็น อธิบายหรือควบคุมความผันแปรของโครงการเพื่อการพัฒนาท้องถิ่นที่จะเกิดขึ้นได้

๒) การสำรวจ (survey) เป็นการรวบรวมข้อมูลจากบันทึกหรือทะเบียนที่ผู้รับผิดชอบโครงการจัดทำไว้แล้ว หรืออาจเป็นข้อมูลที่คณะกรรมการติดตามและประเมินผลต้องจดบันทึก (record) สังเกต (observe) หรือวัด (measurement) โดยคณะกรรมการติดตามและประเมินผลจะดำเนินการในพื้นที่จากผู้มีส่วนเกี่ยวข้อง เจ้าหน้าที่ บุคลากรของ เทศบาลตำบลท่าเตื่อ-มิดกา เป็นข้อมูลที่มีอยู่ตามธรรมชาติ พฤติกรรม ความต้องการ ซึ่งศึกษาได้โดยวิธีการสังเกตและสามารถวัดได้

## ๓. กำหนดเครื่องมือที่ใช้ในการติดตามและประเมินผล

คณะกรรมการติดตามและประเมินผลแผนพัฒนาท้องถิ่นของ เทศบาลตำบลท่าเตื่อ-มิดกา กำหนดเครื่องมือที่ใช้ในการติดตามและประเมินผล ดังนี้

๓.๑ การทดสอบและการวัด (Tests & Measurements) วิธีการนี้จะทำการทดสอบและวัดผลเพื่อดูระดับการเปลี่ยนแปลง ซึ่งรวมถึงแบบทดสอบต่าง ๆ การประเมินการปฏิบัติงาน และแนวทางการวัด จะใช้เครื่องมือใดในการทดสอบและการวัดนั้นเป็นไปตามความเหมาะสมของโครงการพัฒนาท้องถิ่น

๓.๒ การสัมภาษณ์ (Interviews) อาจเป็นการสัมภาษณ์เดี่ยว หรือกลุ่มก็ได้ การสัมภาษณ์เป็นการยืนยันว่า ผู้มีส่วนเกี่ยวข้อง ผู้ได้รับผลกระทบมีความเกี่ยวข้องและได้รับผลกระทบในระดับใด โดยทั่วไปการสัมภาษณ์ถูกแบ่งออกเป็น ๒ ประเภท คือ การสัมภาษณ์แบบเป็นทางการหรือกึ่งทางการ (formal or semi-formal interview) ซึ่งใช้แบบสัมภาษณ์แบบมีโครงสร้าง (structure interviews) ดำเนินการสัมภาษณ์ และการสัมภาษณ์แบบไม่เป็นทางการ (informal interview) ซึ่งคล้าย ๆ กับการพูดสนทนาอย่างไม่ มีพิธีรีตอง ไม่เคร่งครัดในขั้นตอน

๓.๓ การสังเกต (Observations) คณะกรรมการติดตามและประเมินผลแผนพัฒนา เทศบาลตำบลท่าเตื่อ-มิดกา ใช้การสังเกตเพื่อเฝ้าดูว่ากำลังเกิดอะไรขึ้นกับการพัฒนาท้องถิ่นของ เทศบาลตำบลท่าเตื่อ-มิดกา มีการบันทึกการสังเกต แนวทางในการสังเกต และกำหนดการดำเนินการสังเกต

(๑) การสังเกตแบบมีส่วนร่วม (Participant observation) เป็นวิธีการสังเกตที่ คณะกรรมการติดตามและประเมินผลเข้าไปใช้ชีวิตร่วมกับประชาชนในหมู่บ้านหรือตัวบุคคล ชุมชน มี กิจกรรมร่วมกัน

(๒) การสังเกตแบบไม่มีส่วนร่วม (Non-participant observation) หรือการสังเกต โดยตรง (Direct observation) เป็นการสังเกต บันทึกลักษณะทางกายภาพ โครงสร้าง และความสัมพันธ์ของผู้ มีส่วนได้เสียในเทศบาลตำบลท่าเตี้อมิตกา

๓.๔ การสำรวจ (surveys) ในที่นี้หมายถึง การสำรวจเพื่อประเมินความคิดเห็น การรับรู้ ทัศนคติ ความพึงพอใจ ความจำเป็น ความต้องการของประชาชนในเขตพื้นที่เทศบาลตำบลท่าเตี้อมิตกา คณะกรรมการติดตามและประเมินผลแผนพัฒนา เทศบาลตำบลท่าเตี้อมิตกา จะมีการบันทึกการสำรวจ และทิศ ทางการสำรวจไว้เป็นหลักฐาน

๓.๕ เอกสาร (Documents) การติดตามและประเมินผลยุทธศาสตร์และโครงการมีความ จำเป็นอย่างยิ่งที่จะต้องใช้เอกสาร ซึ่งเป็นเอกสารที่เกี่ยวข้องกับยุทธศาสตร์การพัฒนา ปัญหาความต้องการของ ประชาชนในท้องถิ่น สาเหตุของปัญหา แนวทางการแก้ไขปัญหาหรือแนวทางการพัฒนา ตลอดจนเป้าประสงค์ ค่าเป้าหมาย กลยุทธ์ แผนงาน ผลผลิตหรือโครงการ วิสัยทัศน์ของเทศบาลตำบลท่าเตี้อมิตกา

## ๕. ประโยชน์ของการติดตามและประเมินผล

การติดตามและประเมินผลมีประโยชน์ ที่สำคัญคือ การนำไปใช้แก้ไขปัญหต่าง ๆ ระหว่างดำเนิน โครงการ รองลงมาคือนำไปใช้สำหรับวางแผนการจัดทำแผนพัฒนาท้องถิ่นสี่ปีในอนาคต ประโยชน์ต่าง ๆ แยกเป็น หัวข้อได้ ดังนี้

๑. ได้ทราบถึงสถานภาพและสถานการณ์ต่าง ๆ ของการจัดทำแผนพัฒนาท้องถิ่นและการดำเนินการ ตามโครงการ ซึ่งจะทำให้วิธีการปฏิบัติดำเนินการไปแนวทางเดียวกัน

๒. ได้ทราบถึงข้อดี ข้อเสีย ข้อบกพร่องต่าง ๆ ตลอดจนปัจจัยที่ทำให้แผนพัฒนาท้องถิ่นสี่ปีและการ ดำเนินการตามโครงการพัฒนาท้องถิ่นมีปัญหา ทำให้สามารถแก้ไขได้ทุกจุด ตรงเป้าหมายอย่างทันที่ทั้งใน ปัจจุบันและอนาคต

๓. ช่วยให้การใช้ทรัพยากรต่าง ๆ เกิดความประหยัด คุ่มค่าไม่เสียประโยชน์ ประหยัดเวลา งบประมาณ และทรัพยากรในการดำเนินโครงการพัฒนาท้องถิ่น

๔. สามารถเก็บรวบรวม วิเคราะห์ข้อมูลต่าง ๆ ที่เกี่ยวกับรายละเอียด ความต้องการ สภาพปัญหาต่าง ๆ ที่จะนำไปจัดทำเป็นโครงการเพื่อพัฒนาท้องถิ่น เพื่อนำเสนอโครงการในเชิงสถิติหรือข้อมูลที่เป็นจริง ทำให้ได้รับความ เชื่อถือและการยอมรับจากประชาชน ผู้มีส่วนได้เสีย หน่วยงานราชการ รัฐวิสาหกิจ องค์กรต่าง ๆ

๕. กระตุ้นให้ผู้ปฏิบัติงานและผู้เกี่ยวข้องกับการพัฒนาท้องถิ่น การจัดทำโครงการและรับผิดชอบ โครงการ มีความสำนึกต่อหน้าที่ความรับผิดชอบ และกระตือรือร้นในการแก้ไข ตลอดจนปรับปรุงรายละเอียด เนื้อหา ข้อมูลให้เป็นปัจจุบันเสมอ

๖. การวินิจฉัย สั่งการ นายกเทศมนตรี ปลัด ผู้บริหารระดับสำนัก /กอง/ฝ่ายต่าง ๆ ของเทศบาล ตำบลท่าเตี้อมิตกา สามารถวินิจฉัย สั่งการได้อย่างถูกต้อง ชัดเจน รัดกุมมีเหตุมีผลในการพัฒนาท้องถิ่นให้ สอดคล้องกับสภาพความเป็นจริงและตามอำนาจหน้าที่ นอกจากนี้ยังสามารถกำหนดมาตรการต่าง ๆ สำหรับการ ปรับปรุงแก้ไขและป้องกันความผิดพลาดที่จะเกิดขึ้นได้

๗. ทำให้ภารกิจต่าง ๆ ของบุคลากรในเทศบาลตำบลท่าเดื่อมีดกา แต่ละคน แต่ละสำนัก/กอง/ฝ่าย ต่างๆ มีความสอดคล้องกัน ประสานการทำงานให้เป็นองค์รวมของหน่วยงาน ทำให้เป้าหมายของ เทศบาลตำบล ท่าเดื่อมีดกา เกิดความสำเร็จตามเป้าหมายหลัก มีความสอดคล้องและเกิดประสิทธิภาพและประสิทธิผล

๘. สามารถรักษาคุณภาพของงานหรือภารกิจให้เป็นไปและตรงตามวัตถุประสงค์ของโครงการ กิจกรรม งานต่าง ๆ และประชาชนพึงพอใจเมื่อได้รับการบริการประชาชนในเขตพื้นที่เทศบาลตำบลท่าเดื่อมีดกา

☆☆☆☆☆☆☆☆☆☆

ส่วนที่ ๒  
การติดตามและประเมินผล

๑. ยุทธศาสตร์ด้านโครงสร้างพื้นฐาน

แนวทางการพัฒนา : ๑. พัฒนาระบบบริหารจัดการโครงสร้างพื้นฐาน

๒. พัฒนาโครงสร้างพื้นฐานทางการเกษตร

๓. การพัฒนาโครงสร้างพื้นฐานด้านการคมนาคมขนส่งด้านสาธารณูปโภคและ

ด้านสาธารณสุขการ

๒. ยุทธศาสตร์ด้านการพัฒนาเศรษฐกิจและการท่องเที่ยว

แนวทางการพัฒนา : ๑. ส่งเสริมและพัฒนาการเกษตรตามแนวปรัชญาเศรษฐกิจพอเพียงและสร้างภูมิคุ้มกันระบบเศรษฐกิจ

๒. ส่งเสริมพัฒนาอาชีพและเพิ่มศักยภาพผลิตภัณฑ์ชุมชนและผู้ประกอบการผลิตภัณฑ์ชุมชน

เพื่อรองรับ AEC

๓. ส่งเสริมการท่องเที่ยว

๔. ส่งเสริมการค้าการลงทุน

๓. ยุทธศาสตร์ด้านการบริหารจัดการทรัพยากรธรรมชาติและสิ่งแวดล้อม

แนวทางการพัฒนา : ๑. การอนุรักษ์ทรัพยากรธรรมชาติและสิ่งแวดล้อม

๒. การควบคุม ป้องกัน แก้ปัญหาขยะและมลภาวะ

๓. ส่งเสริมการใช้พลังงานทดแทนและการอนุรักษ์พลังงาน

๔. ยุทธศาสตร์ด้านการอนุรักษ์ ฟื้นฟูและสืบสานศิลปวัฒนธรรม จารีตประเพณี และภูมิปัญญาท้องถิ่น

แนวทางการพัฒนา : ๑. พัฒนาองค์ความรู้ด้านศิลปวัฒนธรรมและภูมิปัญญาท้องถิ่น

๒. อนุรักษ์และส่งเสริมศิลปวัฒนธรรมท้องถิ่น

๓. การเผยแพร่ศิลปวัฒนธรรมท้องถิ่นสู่ภายนอก

๕. ยุทธศาสตร์การพัฒนาการศึกษาสาธารณสุขและคุณภาพชีวิต

แนวทางการพัฒนา : ๑. ส่งเสริมการศึกษาและการเรียนรู้ตลอดชีวิต

๒. การส่งเสริมสุขภาวะที่ดีของคนในชุมชน

๓. การพัฒนาคุณภาพชีวิตเด็ก เยาวชน สตรี ผู้สูงอายุและผู้ด้อยโอกาส

๖. ยุทธศาสตร์ด้านการป้องกันบรรเทาสาธารณภัยและการรักษาความเป็นระเบียบเรียบร้อยในชุมชน

แนวทางการพัฒนา : ๑. การรักษาความสงบเรียบร้อยและความปลอดภัยในชุมชน

๒. การป้องกันและบรรเทาสาธารณภัย

๓. การป้องกันและแก้ไขปัญหาเสพติด อายุมขและปัญหาแรงงานต่างด้าว

๗. ยุทธศาสตร์การบริหารจัดการบ้านเมืองที่ดี

แนวทางการพัฒนา : ๑. พัฒนาศักยภาพบุคลากรท้องถิ่น

๒. พัฒนาประสิทธิภาพในการบริหารจัดการภายใต้หลักธรรมาภิบาล

๓. ส่งเสริมการมีส่วนร่วมของทุกภาคส่วนในการตรวจสอบควบคุม

วิสัยทัศน์ในการพัฒนาท้องถิ่น  
“เทศบาลแห่งความสุข และความมั่นคง”

พันธกิจการพัฒนาท้องถิ่น

๑. สร้างระบบสาธารณสุขป้อนและสาธารณสุขการ ให้ได้มาตรฐานและเพียงพอต่อความต้องการของประชาชน
๒. ส่งเสริมด้านการศึกษา ภูมิปัญญาท้องถิ่น อนุรักษ์ศิลปวัฒนธรรม ส่งเสริมด้านการท่องเที่ยว นันทนาการและการกีฬา
๓. ส่งเสริมสุขภาพและบริการด้านสาธารณสุข
๔. ส่งเสริมและสนับสนุนการประกอบอาชีพหลักและอาชีพเสริมของประชาชนเพื่อแก้ไขปัญหาความยากจน โดยยึดปรัชญาเศรษฐกิจพอเพียง
๕. พัฒนาศักยภาพของคนและสังคมมาตามมาตรฐานคุณภาพชีวิต
๖. เสริมสร้างความสงบ เรียบร้อยและความปลอดภัยในชีวิตและทรัพย์สินของประชาชน
๗. สร้างระบบการกำจัดขยะมูลฝอย สิ่งปฏิกูล และการคุ้มครองดูแล รักษาทรัพยากรธรรมชาติ พัฒนาสิ่งแวดล้อมและภูมิทัศน์เมือง
๘. พัฒนาบุคลากรให้มีคุณภาพ เพิ่มประสิทธิภาพในการทำงาน สร้างระบบการบริหารจัดการที่ดีมีความโปร่งใส ส่งเสริมสนับสนุนการเมือง การปกครอง ตามระบอบประชาธิปไตย

จุดมุ่งหมายเพื่อการพัฒนา

๑. จัดระบบสาธารณสุขป้อนและสาธารณสุขการในทุก ๆ ด้าน ให้เกิดผลการพัฒนาที่ยั่งยืนอย่างมีคุณภาพ
๒. ยกระดับคุณภาพการศึกษา พัฒนาด้านการท่องเที่ยวและการกีฬา รวมทั้งปลูกฝังให้ประชาชนอนุรักษ์ศิลปวัฒนธรรมประเพณีและภูมิปัญญาท้องถิ่น
๓. ดำเนินการเพื่อให้ประชาชนมีสุขภาพอนามัยที่ดีถ้วนหน้า
๔. ดำเนินการเพื่อให้ประชาชนมีงานทำ มีอาชีพเสริม ทำให้ประชาชนมีรายได้เพิ่มขึ้นและแก้ไขปัญหาความยากจน
๕. ส่งเสริมสนับสนุนการพัฒนา ศักยภาพของคน สังคมเพื่อสร้างชุมชนเข้มแข็งและจัดให้มีสวัสดิการสังคม
๖. ประชาชนมีความปลอดภัยในชีวิตและทรัพย์สิน
๗. มีสภาพแวดล้อมที่ดี
๘. พัฒนาประสิทธิภาพการบริหารและการจัดการอย่างต่อเนื่อง



แบบประเมินตนเองในการจัดทำแผนยุทธศาสตร์ขององค์กรปกครองส่วนท้องถิ่น โดยจะ  
 ทำการประเมินและรายงานทุก ๆ ครั้ง หลังจากที่ยังคงองค์กรปกครองส่วนท้องถิ่นได้ประกาศใช้แผนยุทธศาสตร์แล้ว  
 ชื่อองค์กรปกครองส่วนท้องถิ่น : เทศบาลตำบลท่าเตื่อ-มิดกา อำเภอดอยเต่า จังหวัดเชียงใหม่

ประเด็นการประเมิน	มี การดำเนินงาน	ไม่มี การดำเนินงาน
<b>ส่วนที่ ๑ คณะกรรมการพัฒนาท้องถิ่น</b>		
๑. มีการจัดตั้งคณะกรรมการพัฒนาท้องถิ่นเพื่อจัดทำแผนพัฒนาท้องถิ่น	✓	
๒. มีการจัดประชุมคณะกรรมการพัฒนาท้องถิ่นเพื่อจัดทำแผนพัฒนาท้องถิ่น	✓	
๓. มีการจัดประชุมอย่างต่อเนื่องสม่ำเสมอ	✓	
๔. มีการจัดตั้งคณะกรรมการสนับสนุนการจัดทำแผนพัฒนาท้องถิ่น	✓	
๕. มีการจัดประชุมคณะกรรมการสนับสนุนการจัดทำแผนพัฒนาท้องถิ่น	✓	
๖. มีคณะกรรมการพัฒนาท้องถิ่นและประชาคมท้องถิ่นพิจารณา ร่างแผนยุทธศาสตร์การพัฒนา	✓	
<b>ส่วนที่ ๒ การจัดทำแผนการพัฒนาท้องถิ่น</b>		
๗. มีการรวบรวมข้อมูลและปัญหาสำคัญของท้องถิ่นมาจัดทำฐานข้อมูล	✓	
๘. มีการเปิดโอกาสให้ประชาชนเข้ามามีส่วนร่วมในการจัดทำแผน	✓	
๙. มีการวิเคราะห์ศักยภาพของท้องถิ่น (SWOT) เพื่อประเมินสถานการณ์ การพัฒนาท้องถิ่น	✓	
๑๐. มีการกำหนดวิสัยทัศน์และภารกิจหลักการพัฒนาท้องถิ่นที่สอดคล้อง กับศักยภาพของท้องถิ่น	✓	
๑๑. มีการกำหนดวิสัยทัศน์และภารกิจหลักการพัฒนาท้องถิ่นที่สอดคล้อง กับยุทธศาสตร์จังหวัด	✓	
๑๒. มีการกำหนดจุดมุ่งหมายเพื่อการพัฒนาที่ยั่งยืน	✓	
๑๓. มีการกำหนดเป้าหมายการพัฒนาท้องถิ่น	✓	
๑๔. มีการกำหนดยุทธศาสตร์การพัฒนาและแนวทางการพัฒนา	✓	
๑๕. มีการกำหนดยุทธศาสตร์ที่สอดคล้องกับยุทธศาสตร์ของจังหวัด	✓	
๑๖. มีการอนุมัติและประกาศใช้แผนยุทธศาสตร์การพัฒนา	✓	
๑๗. มีการจัดทำบัญชีกลุ่มโครงการในแผนยุทธศาสตร์	✓	
๑๘. มีการกำหนดรูปแบบการติดตามประเมินผลแผนยุทธศาสตร์	✓	

ผลการดำเนินงานตามแผนพัฒนาท้องถิ่น

จำนวนโครงการและงบประมาณตามแผนพัฒนาท้องถิ่น

ยุทธศาสตร์	ปี ๒๕๖๑		ปี ๒๕๖๒		ปี ๒๕๖๓		ปี ๒๕๖๔		ปี ๒๕๖๕		รวม ๕ ปี	
	จำนวนโครงการ	งบประมาณ (บาท)	จำนวนโครงการ	งบประมาณ (บาท)	จำนวนโครงการ	งบประมาณ (บาท)	จำนวนโครงการ	งบประมาณ (บาท)	จำนวนโครงการ	งบประมาณ (บาท)	จำนวนโครงการ	งบประมาณ (บาท)
<b>๑) ยุทธศาสตร์ด้านโครงสร้างพื้นฐาน</b>												
๑.๑ แผนงานเคหะและชุมชน	๒๔	๖,๒๓๓,๐๐๐	๒๒	๖,๓๕๕,๐๐๐	๓๓	๗,๔๔๐,๐๐๐	๑๘	๕,๓๐๐,๐๐๐	๒๓	๘,๔๕๐,๐๐๐	๑๑๑	๓๓,๗๗๘,๐๐๐
๑.๒ แผนงานบริหารงานทั่วไป	-	-	๑	๕๐๐,๐๐๐	๑	๓๐๐,๐๐๐	-	-	-	-	๒	๘๐๐,๐๐๐
๑.๓ แผนงานรักษาความสงบภายใน	๒	๒๐๐,๐๐๐	๑	๒๐๐,๐๐๐	-	-	-	-	-	-	๓	๔๐๐,๐๐๐
๑.๔ แผนงานการศึกษา	๑	๑๐๐,๐๐๐	๒	๑๓๕,๐๐๐	๔	๓,๘๖๐,๐๐๐	๓	๒,๒๕๐,๐๐๐	๒	๕,๑๕๐,๐๐๐	๙	๑๑,๔๙๕,๐๐๐
๑.๕ แผนงานการศาสนา วัฒนธรรม และนันทนาการ	-	-	-	-	๑	๑๐๐,๐๐๐	๑	๒๐,๐๐๐	-	-	๑	๑๒๐,๐๐๐
๑.๖ แผนงานการเกษตร	-	-	-	-	๒	๖๐๐,๐๐๐	๔	๙๐๐,๐๐๐	๖	๑,๗๐๐,๐๐๐	๗	๓,๒๐๐,๐๐๐
๑.๗ แผนงานการพาณิชย์	๒	๑,๖๕๐,๐๐๐	๔	๒๖๕,๐๐๐	-	-	-	-	-	-	๖	๑,๙๑๕,๐๐๐
รวม	๒๙	๘,๑๘๓,๐๐๐	๓๐	๗,๔๕๕,๐๐๐	๔๑	๑๒,๒๑๐,๐๐๐	๒๖	๘,๔๗๐,๐๐๐	๓๑	๑๕,๓๐๐,๐๐๐	๑๑๑	๕๑,๗๐๘,๐๐๐



ยุทธศาสตร์	ปี ๒๕๖๑		ปี ๒๕๖๒		ปี ๒๕๖๓		ปี ๒๕๖๔		ปี ๒๕๖๕		รวม ๕ ปี	
	จำนวนโครงการ	งบประมาณ (บาท)	จำนวนโครงการ	งบประมาณ (บาท)	จำนวนโครงการ	งบประมาณ (บาท)	จำนวนโครงการ	งบประมาณ (บาท)	จำนวนโครงการ	งบประมาณ (บาท)	จำนวนโครงการ	งบประมาณ (บาท)
<b>๒) ยุทธศาสตร์ด้านเศรษฐกิจและการท่องเที่ยว</b>												
๒.๑ แผนงานบริหารงานทั่วไป	๒	๑๓,๐๐๐	๒	๑๓,๐๐๐	๑	๗,๐๐๐	๑	๗,๐๐๐	๑	๗,๐๐๐	๒	๔๗,๐๐๐
๒.๒ แผนงานการเกษตร	๑๐	๕๘๐,๐๐๐	๑๐	๕๘๐,๐๐๐	๑๓	๗๓๐,๐๐๐	๑๓	๗๓๐,๐๐๐	๑๓	๗๓๐,๐๐๐	๑๓	๓,๓๕๐,๐๐๐
๒.๓ แผนงานสร้างความเข้มแข็งของชุมชน	๓	๑๐๐,๐๐๐	๔	๑๓๐,๐๐๐	๔	๑๓๐,๐๐๐	๔	๑๓๐,๐๐๐	๔	๑๓๐,๐๐๐	๔	๖๒๐,๐๐๐
รวม	๑๕	๖๙๓,๐๐๐	๑๖	๗๒๓,๐๐๐	๑๘	๘๖๗,๐๐๐	๑๘	๘๖๗,๐๐๐	๑๘	๘๖๗,๐๐๐	๑๙	๔,๐๑๗,๐๐๐
<b>๓) ยุทธศาสตร์ด้านทรัพยากรธรรมชาติและสิ่งแวดล้อม</b>												
๓.๑ แผนงานการรักษาความสงบภายใน	๑	๓๐,๐๐๐	๑	๓๐,๐๐๐	๑	๓๐,๐๐๐	๑	๓๐,๐๐๐	๑	๓๐,๐๐๐	๑	๑๕๐,๐๐๐
๓.๒ แผนงานเคหะและชุมชน	๒	๑๒๐,๐๐๐	๒	๑๒๐,๐๐๐	๓	๒๒๐,๐๐๐	๓	๒๒๐,๐๐๐	๓	๒๒๐,๐๐๐	๓	๙๐๐,๐๐๐
๓.๓ แผนงานการเกษตร	๔	๔๔๐,๐๐๐	๔	๔๔๐,๐๐๐	๔	๔๔๐,๐๐๐	๔	๔๔๐,๐๐๐	๔	๔๔๐,๐๐๐	๔	๒,๒๐๐,๐๐๐
รวม	๗	๕๙๐,๐๐๐	๗	๕๙๐,๐๐๐	๗	๖๙๐,๐๐๐	๗	๖๙๐,๐๐๐	๗	๖๙๐,๐๐๐	๘	๓,๒๕๐,๐๐๐

ยุทธศาสตร์	ปี ๒๕๖๑		ปี ๒๕๖๒		ปี ๒๕๖๓		ปี ๒๕๖๔		ปี ๒๕๖๕		รวม ๕ ปี	
	จำนวนโครงการ	งบประมาณ (บาท)	จำนวนโครงการ	งบประมาณ (บาท)	จำนวนโครงการ	งบประมาณ (บาท)	จำนวนโครงการ	งบประมาณ (บาท)	จำนวนโครงการ	งบประมาณ (บาท)	จำนวนโครงการ	จำนวนโครงการ
<b>๔) ยุทธศาสตร์ด้านการศาสนา ศิลปวัฒนธรรม จารีตประเพณีและภูมิปัญญาท้องถิ่น</b>												
๔.๑ แผนงานบริหารงานทั่วไป	๓	๑๐,๐๐๐	๓	๑๐,๐๐๐	๓	๑๐,๐๐๐	๓	๑๐,๐๐๐	๓	๑๐,๐๐๐	๓	๕๐,๐๐๐
๔.๒ แผนงานการศาสนา วัฒนธรรมและนันทนาการ	๔	๕๑๐,๐๐๐	๔	๕๑๐,๐๐๐	๔	๕๑๐,๐๐๐	๔	๕๑๐,๐๐๐	๔	๕๑๐,๐๐๐	๔	๒,๕๕๐,๐๐๐
๔.๓ แผนงานการศาสนา วัฒนธรรมและนันทนาการ	๒	๖๒๐,๐๐๐	๒	๖๒๐,๐๐๐	๒	๖๒๐,๐๐๐	๒	๖๒๐,๐๐๐	๒	๖๒๐,๐๐๐	๒	๓,๑๐๐,๐๐๐
รวม	๙	๑,๑๔๐,๐๐๐	๙	๑,๑๔๐,๐๐๐	๙	๑,๑๔๐,๐๐๐	๙	๑,๑๔๐,๐๐๐	๙	๑,๑๔๐,๐๐๐	๙	๕,๗๐๐,๐๐๐
<b>๕) ยุทธศาสตร์ด้านการศึกษาและพัฒนาคุณภาพชีวิต</b>												
๕.๑ แผนงานรักษาความสงบภายใน	๑	๖๐,๐๐๐	๑	๖๐,๐๐๐	๑	๖๐,๐๐๐	๑	๖๐,๐๐๐	๑	๖๐,๐๐๐	๑	๓๐๐,๐๐๐
๕.๒ แผนงานการศึกษา	๑๗	๒,๘๔๖,๐๐๐	๒๓	๒,๙๖๑,๐๐๐	๒๒	๓,๗๔๖,๐๐๐	๒๘	๔,๒๑๖,๐๐๐	๒๘	๔,๒๑๖,๐๐๐	๒๗	๑๗,๙๘๕,๐๐๐
๕.๓ แผนงานสาธารณสุข	๑๒	๖๗๐,๐๐๐	๑๒	๖๗๐,๐๐๐	๑๗	๖๖๐,๐๐๐	๑๗	๖๖๐,๐๐๐	๑๗	๖๖๐,๐๐๐	๑๘	๓,๓๒๐,๐๐๐
๕.๔ แผนงานเคหะและชุมชน	-	-	-	-	๑	๑๐๐,๐๐๐	-	-	-	-	๑	๑๐๐,๐๐๐
๕.๕ แผนงานสังคมสงเคราะห์	๔	๑๑,๐๙๐,๐๐๐	๔	๑๑,๐๙๐,๐๐๐	๔	๑๓,๐๙๐,๐๐๐	๔	๑๓,๐๙๐,๐๐๐	๔	๑๓,๐๙๐,๐๐๐	๔	๖๑,๔๕๐,๐๐๐

ยุทธศาสตร์	ปี ๒๕๖๑		ปี ๒๕๖๒		ปี ๒๕๖๓		ปี ๒๕๖๔		ปี ๒๕๖๕		รวม ๕ ปี	
	จำนวนโครงการ	งบประมาณ (บาท)	จำนวนโครงการ	งบประมาณ (บาท)	จำนวนโครงการ	งบประมาณ (บาท)	จำนวนโครงการ	งบประมาณ (บาท)	จำนวนโครงการ	งบประมาณ (บาท)	จำนวนโครงการ	งบประมาณ (บาท)
๕.๖ แผนงานสร้างความเข้มแข็งของชุมชน	๒	๑๒๐,๐๐๐	๓	๑๕๐,๐๐๐	๓	๑๕๐,๐๐๐	๓	๑๕๐,๐๐๐	๓	๑๕๐,๐๐๐	๓	๗๒๐,๐๐๐
รวม	๓๖	๑๔,๗๘๖,๐๐๐	๔๓	๑๔,๙๓๑,๐๐๐	๔๘	๑๗,๘๐๖,๐๐๐	๕๓	๑๘,๑๗๖,๐๐๐	๕๓	๑๘,๑๗๖,๐๐๐	๕๔	๘๓,๘๗๕,๐๐๐
<b>๖) ยุทธศาสตร์ด้านการป้องกัน บรรเทาสาธารณภัยและการจัดระเบียบชุมชน สังคม</b>												
๖.๑ แผนงานการศึกษา	๑	๒๐๐,๐๐๐	๑	๒๐๐,๐๐๐	๑	๒๐๐,๐๐๐	๑	๒๐๐,๐๐๐	๑	๒๐๐,๐๐๐	๑	๑,๐๐๐,๐๐๐
๖.๒ แผนงานสาธารณสุข	๑	๑๐๐,๐๐๐	๑	๑๐๐,๐๐๐	๑	๑๐๐,๐๐๐	๑	๑๐๐,๐๐๐	๑	๑๐๐,๐๐๐	๑	๕๐๐,๐๐๐
๖.๓ แผนงานการรักษาความสงบภายใน	๔	๑๑๐,๐๐๐	๔	๑๖๐,๐๐๐	๕	๓๖๐,๐๐๐	๕	๒๖๐,๐๐๐	๔	๑๖๐,๐๐๐	๗	๑,๐๕๐,๐๐๐
รวม	๖	๔๑๐,๐๐๐	๖	๔๖๐,๐๐๐	๗	๖๖๐,๐๐๐	๗	๕๖๐,๐๐๐	๖	๔๖๐,๐๐๐	๙	๒,๕๕๐,๐๐๐
<b>๗) ยุทธศาสตร์ด้านการบริหารจัดการบ้านเมืองที่ดี</b>												
๗.๑ แผนงานบริหารงานทั่วไป	๗	๑,๔๒๐,๐๐๐	๑๑	๑,๖๖๐,๐๐๐	๑๑	๑,๗๓๐,๐๐๐	๙	๘๘๐,๐๐๐	๙	๘๘๐,๐๐๐	๑๓	๖,๕๗๐,๐๐๐
๗.๒ แผนงานการศึกษา	-	-	๑	๒๕,๐๐๐	-	-	-	-	-	-	๑	๒๕,๐๐๐
รวม	๗	๑,๔๒๐,๐๐๐	๑๒	๑,๖๘๕,๐๐๐	๑๑	๑,๗๓๐,๐๐๐	๙	๘๘๐,๐๐๐	๙	๘๘๐,๐๐๐	๑๔	๖,๕๙๕,๐๐๐
รวมทั้งสิ้น	๑๑๑	๒๗,๒๒๒,๐๐๐	๑๒๘	๒๖,๓๘๔,๐๐๐	๑๒๗	๓๔,๕๐๓,๐๐๐	๑๒๖	๒๙,๘๐๓,๐๐๐	๑๓๖	๓๘,๐๖๓,๐๐๐	๒๔๓	๑๕๕,๙๗๕,๐๐๐

แผนการดำเนินงานตามแผนพัฒนาท้องถิ่น ๒๕๖๒

ยุทธศาสตร์ / แนวทาง	จำนวนโครงการ ที่ดำเนินการ	คิดเป็นร้อยละของ โครงการทั้งหมด	จำนวนงบประมาณ ที่ดำเนินการ	คิดเป็นร้อยละของ งบประมาณทั้งหมด	หน่วยดำเนินการ	หมายเหตุ
<b>๑. ยุทธศาสตร์การพัฒนาด้านโครงสร้างพื้นฐาน</b>						
๑.๑ แผนงานการบริหารงานทั่วไป	๑	๑	๕๐๐,๐๐๐	๒.๔๐	สำนักปลัด	
๑.๒ แผนงานการรักษาความสงบภายใน	๑	๑	๒๐๐,๐๐๐	๐.๙๕	สำนักปลัด	
๑.๓ แผนงานเคหะและชุมชน	๒๒	๒๒	๓,๑๙๑,๐๐๐	๑๕.๒๘	กองช่าง	
๑.๔ แผนงานการพาณิชย์	๔	๔	๒๔๒,๐๐๐	๑.๑๖	กองช่าง	
<b>รวม</b>	<b>๒๘</b>	<b>๒๘</b>	<b>๔,๑๓๓,๐๐๐</b>	<b>๑๙.๗๙</b>	-	
<b>๒. ยุทธศาสตร์การพัฒนาด้านเศรษฐกิจและการท่องเที่ยว</b>						
๒.๑ แผนงานการบริหารงานทั่วไป						
๒.๒ แผนงานการเกษตร	๒	๒	๑๔,๐๐๐	๐.๐๗	สำนักปลัด	
๒.๓ แผนงานสร้างความเข้มแข็งของชุมชน	๒	๒	๕๐,๐๐๐	๐.๒๔	สำนักปลัด	
	๑	๑	๕๐,๐๐๐	๐.๒๔	สำนักปลัด	
<b>รวม</b>	<b>๕</b>	<b>๕</b>	<b>๑๑๔,๐๐๐</b>	<b>๐.๕๕</b>	-	

ยุทธศาสตร์ / แนวทาง	จำนวนโครงการ ที่ดำเนินการ	คิดเป็นร้อยละ ของโครงการ ทั้งหมด	จำนวนงบประมาณ ที่ดำเนินการ	คิดเป็นร้อยละของ งบประมาณทั้งหมด	หน่วยดำเนินการ	หมายเหตุ
<b>๓. ยุทธศาสตร์ด้านการบริหารจัดการทรัพยากรธรรมชาติและสิ่งแวดล้อม</b>						
๓.๑ แผนงานเคหะและชุมชน	๑	๑	๑๐๐,๐๐๐	๐.๔๘	กองสาธารณสุขฯ สำนักปลัด	
๓.๒ แผนงานการเกษตร	๓	๓	๗๐,๐๐๐	๐.๓๓		
<b>รวม</b>	<b>๔</b>	<b>๔</b>	<b>๑๗๐,๐๐๐</b>	<b>๐.๘๑</b>	-	
<b>๔. ยุทธศาสตร์ด้านการศาสนา ศิลปวัฒนธรรม จารีตประเพณี และภูมิปัญญาท้องถิ่น</b>						
๔.๑ แผนงานบริหารงานทั่วไป	๑	๑	๕๐,๐๐๐	๐.๒๔	สำนักปลัด กองการศึกษา	
๔.๒ แผนงานการศึกษา	๕	๕	๓๖๕,๐๐๐	๑.๗๕		
<b>รวม</b>	<b>๖</b>	<b>๖</b>	<b>๔๑๕,๐๐๐</b>	<b>๑.๙๙</b>	-	
<b>๕. ยุทธศาสตร์การพัฒนาด้านการศึกษา สาธารณสุขและคุณภาพชีวิต</b>						
๕.๑ แผนงานการศึกษา	๒๔	๒๔	๒,๙๒๒,๗๐๐	๑๔.๐๐	กองการศึกษา กองสาธารณสุข	
๕.๒ แผนงานสาธารณสุข	๑๐	๑๐	๔๔๐,๐๐๐	๒.๑๑		
๕.๓ แผนงานสร้างความเข้มแข็งของชุมชน	๑	๑	๒๐,๐๐๐	๐.๑๐	สำนักปลัด	
๕.๔ แผนงานการศาสนาวัฒนธรรมและนันทนาการ	๒	๒	๗๐,๐๐๐	๐.๓๓	กองการศึกษา	
๕.๕ งบกลาง	๓	๓	๑๑,๒๖๐,๐๐๐	๕๓.๙๑	สำนักปลัด	
<b>รวม</b>	<b>๔๐</b>	<b>๔๐</b>	<b>๑๔,๗๑๒,๗๐๐</b>	<b>๗๐.๔๕</b>	-	

ยุทธศาสตร์ / แนวทาง	จำนวนโครงการ ที่ดำเนินการ	คิดเป็นร้อยละของ โครงการทั้งหมด	จำนวนงบประมาณ ที่ดำเนินการ	คิดเป็นร้อยละของ งบประมาณทั้งหมด	หน่วยดำเนินการ	หมายเหตุ
<b>๖. ยุทธศาสตร์การป้องกันบรรเทาสาธารณภัยและการ รักษาความเป็นระเบียบเรียบร้อยในชุมชน</b>						
๖.๑ แผนงานการรักษาความสงบภายใน	๕	๕	๑๗๐,๐๐๐	๐.๘๑	สำนักปลัด กองการศึกษา กองสาธารณสุข	
๖.๒ แผนงานการศึกษา	๑	๑	๑๕๐,๐๐๐	๐.๗๒		
๖.๓ แผนงานสาธารณสุข	๑	๑	๕๐,๐๐๐	๐.๒๔		
<b>รวม</b>	<b>๗</b>	<b>๗</b>	<b>๓๗๐,๐๐๐</b>	<b>๑.๗๗</b>	-	
<b>๗ . ยุทธศาสตร์การบริหารจัดการบ้านเมืองที่ดี</b>						
๗.๑ แผนงานบริหารงานทั่วไป	๑๐	๑๐	๙๗๑,๐๐๐	๔.๖๕	สำนักปลัด	
<b>รวม</b>	<b>๑๐</b>	<b>๑๐</b>	<b>๙๗๑,๐๐๐</b>	<b>๔.๖๕</b>	-	
<b>รวมทั้งสิ้น</b>	<b>๑๐๐</b>	<b>๑๐๐</b>	<b>๒๐,๘๘๕,๗๐๐</b>	<b>๑๐๐</b>	-	

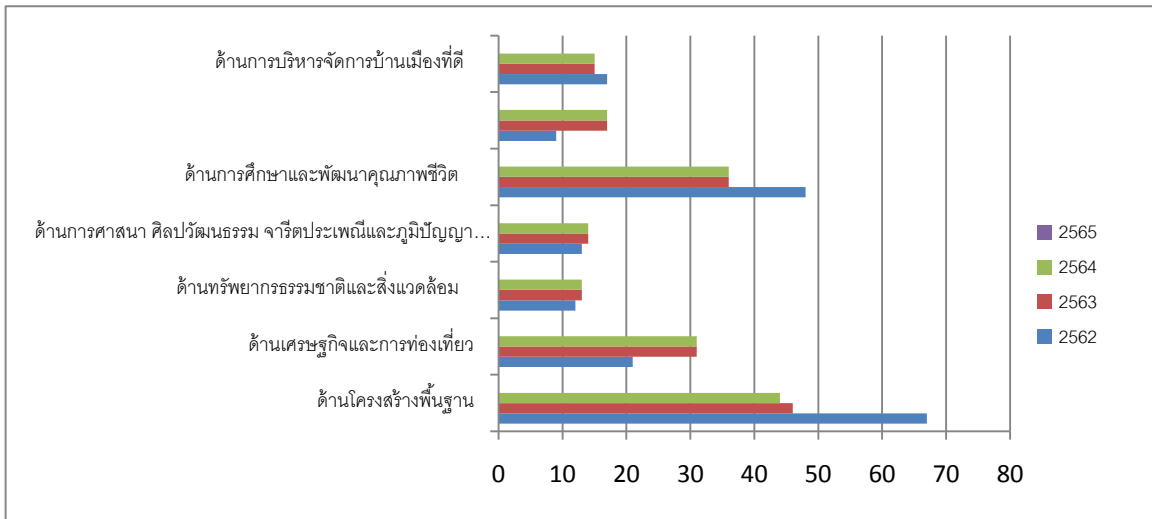
**การวางแผน**

เทศบาลตำบลท่าเตื่อ-มิดกา ได้จัดทำแผนยุทธศาสตร์การพัฒนาและแผนพัฒนาท้องถิ่น (พ.ศ. ๒๕๖๒-๒๕๖๔) ตามกระบวนการที่บัญญัติไว้ในระเบียบกระทรวงมหาดไทยว่าด้วยการจัดทำแผนพัฒนาองค์กรปกครองส่วนท้องถิ่น พ.ศ. ๒๕๔๘ โดยผ่านการมีส่วนร่วมของประชาชน เช่น การจัดเวทีประชาคม การประชุมกรรมการชุมชน เพื่อรับฟังปัญหาและความต้องการที่แท้จริงของประชาชนในพื้นที่ ก่อนนำมาจัดทำโครงการเพื่อพัฒนาพื้นที่ ที่บรรจุไว้ในแผนพัฒนา ๓ ปี ต่อไป

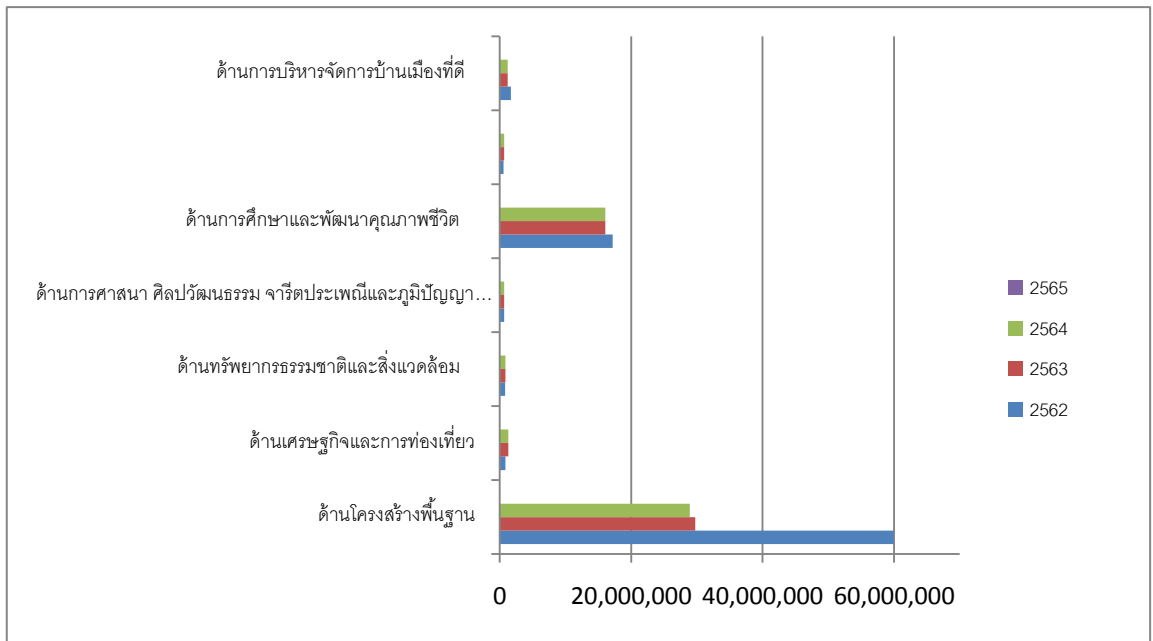
เทศบาลตำบลท่าเตื่อ-มิดกา ได้ประกาศใช้แผนพัฒนาท้องถิ่น (พ.ศ. ๒๕๖๒-๒๕๖๔) โดยได้กำหนดโครงการที่จะดำเนินการตามแผนพัฒนาท้องถิ่น (พ.ศ. ๒๕๖๒-๒๕๖๔)

ยุทธศาสตร์	๒๕๖๒		๒๕๖๓		๒๕๖๔		๒๕๖๕	
	จำนวน	งบประมาณ	จำนวน	งบประมาณ	จำนวน	งบประมาณ	จำนวน	งบประมาณ
ด้านโครงสร้างพื้นฐาน	๖๗	๕๙,๙๔๕,๐๐๐	๔๖	๒๙,๗๓๔,๐๐๐	๔๔	๒๘,๙๓๔,๐๐๐	๐	๐.๐๐
ด้านเศรษฐกิจและการท่องเที่ยว	๒๑	๘๙๓,๐๐๐	๓๑	๑,๒๙๓,๐๐๐	๓๑	๑,๒๙๓,๐๐๐	๐	๐.๐๐
ด้านทรัพยากรธรรมชาติและสิ่งแวดล้อม	๑๒	๘๒๐,๐๐๐	๑๓	๘๗๐,๐๐๐	๑๓	๘๗๐,๐๐๐	๐	๐.๐๐
ด้านการศาสนา ศิลปวัฒนธรรม จารีตประเพณี และภูมิปัญญาท้องถิ่น	๑๓	๖๖๖,๐๐๐	๑๔	๖๖๕,๐๐๐	๑๔	๖๖๕,๐๐๐	๐	๐.๐๐
ด้านการศึกษาและพัฒนาคุณภาพชีวิต	๔๘	๑๗,๒๐๘,๑๐๐	๓๖	๑๖,๐๖๖,๐๐๐	๓๖	๑๖,๐๖๖,๐๐๐	๐	๐.๐๐
ด้านการป้องกันบรรเทาสาธารณภัยและการจัดระเบียบชุมชนสังคม	๙	๖๐๐,๐๐๐	๑๗	๖๖๕,๐๐๐	๑๗	๖๖๕,๐๐๐	๐	๐.๐๐
ด้านการบริหารจัดการบ้านเมืองที่ดี	๑๗	๑,๖๙๓,๐๐๐	๑๕	๑,๒๑๐,๐๐๐	๑๕	๑,๒๑๐,๐๐๐	๐	๐.๐๐
<b>รวม</b>	<b>๑๘๗</b>	<b>๘๑,๘๒๕,๑๐๐</b>	<b>๑๗๒</b>	<b>๕๐,๕๐๓,๐๐๐</b>	<b>๑๗๐</b>	<b>๔๙,๗๐๓,๐๐๐</b>	<b>๐</b>	<b>๐.๐๐</b>

แผนภูมิแสดงจำนวนโครงการ การจัดทำแผน ๔ ปี  
เปรียบเทียบตามยุทธศาสตร์



แผนภูมิแสดงมูลค่าโครงการ การจัดทำแผน ๔ ปี  
เปรียบเทียบตามยุทธศาสตร์



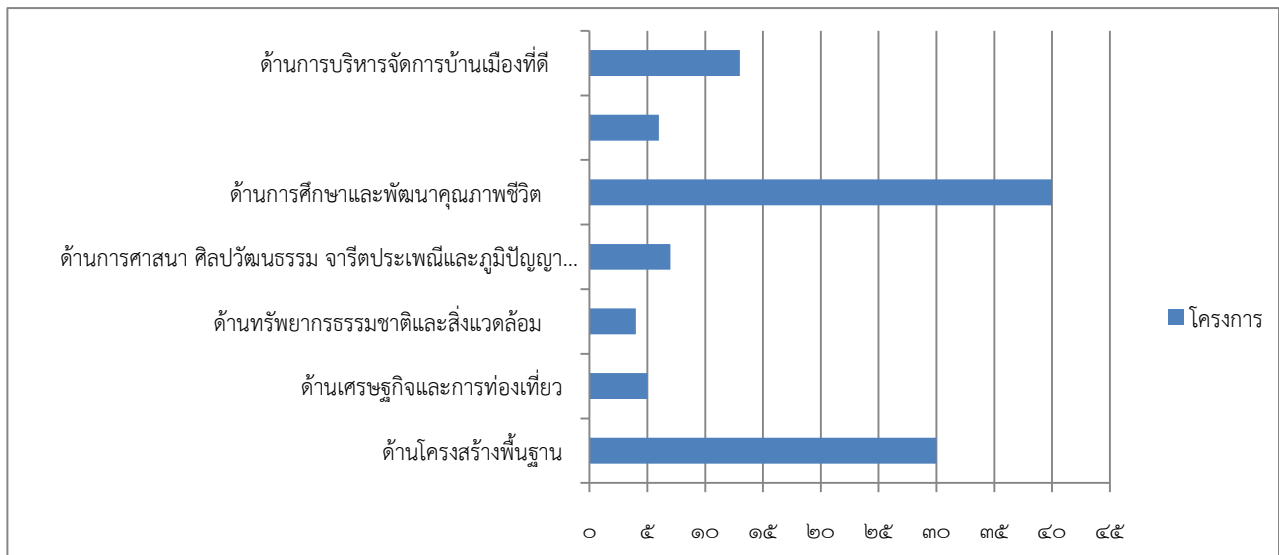


### การจัดทำงบประมาณ

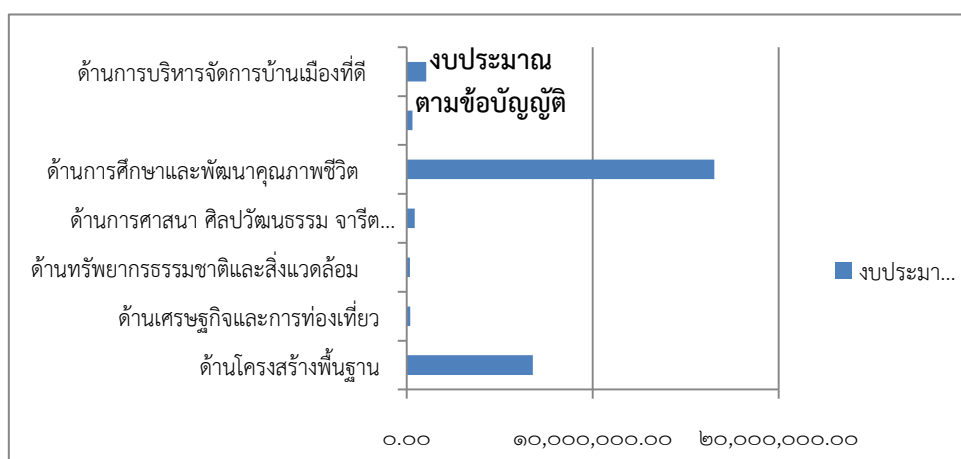
ผู้บริหารเทศบาลตำบลท่าเตือ-มิดกา ได้ประกาศใช้ข้อบัญญัติงบประมาณ โดยมีโครงการที่บรรจุอยู่ในข้อบัญญัติงบประมาณ จำนวน ๑๐๕ โครงการ งบประมาณ ๒๕,๔๕๙,๒๐๐.๐๐ บาท สามารถจำแนกตามยุทธศาสตร์ ได้ดังนี้

ยุทธศาสตร์	โครงการ	งบประมาณตามข้อบัญญัติ
ด้านโครงสร้างพื้นฐาน	๓๐	๖,๗๗๑,๐๐๐.๐๐
ด้านเศรษฐกิจและการท่องเที่ยว	๕	๑๙๔,๐๐๐.๐๐
ด้านทรัพยากรธรรมชาติและสิ่งแวดล้อม	๔	๑๗๐,๐๐๐.๐๐
ด้านการศาสนา ศิลปวัฒนธรรม จารีตประเพณีและภูมิปัญญาท้องถิ่น	๗	๔๓๕,๐๐๐.๐๐
ด้านการศึกษาและพัฒนาคุณภาพชีวิต	๔๐	๑๖,๕๒๘,๒๐๐.๐๐
ด้านการป้องกัน บรรเทาสาธารณภัยและการจัดระเบียบชุมชน สังคม	๖	๓๑๐,๐๐๐.๐๐
ด้านการบริหารจัดการบ้านเมืองที่ดี	๑๓	๑,๐๕๑,๐๐๐.๐๐
<b>รวม</b>	<b>๑๐๕</b>	<b>๒๕,๔๕๙,๒๐๐.๐๐</b>

แผนภูมิแสดงจำนวนโครงการ ที่ได้รับจัดสรรงบประมาณ  
เปรียบเทียบตามยุทธศาสตร์  
โครงการ



แผนภูมิแสดงจำนวนโครงการ ที่ได้รับจัดสรรงบประมาณ  
เปรียบเทียบตามยุทธศาสตร์  
งบประมาณ



รายละเอียดโครงการในข้อบัญญัติงบประมาณ เทศบาลตำบลท่าเตื่อ-มิดกา มีดังนี้

ที่	ยุทธศาสตร์	โครงการ	แหล่งที่มา งบประมาณ	งบตามข้อบัญญัติ
๑	ด้านโครงสร้างพื้นฐาน	โครงการก่อสร้างถนน คสล. สายโรงไฟฟ้า ถึง ซอย ๔ บ้านแปลง ๒ ม.๑ ต. มิดกา	เทศบัญญัติฯ	๕๓๐,๐๐๐
๒	ด้านโครงสร้างพื้นฐาน	โครงการก่อสร้างถนน คสล. ซอย ๑ บ้านแปลง ๕ ม.๓ ต.ท่าเตื่อ	เงินสะสม/เงินทุน สำรองสะสม	๑๑๔,๐๐๐
๓	ด้านโครงสร้างพื้นฐาน	โครงการวางท่อคอนกรีตเสริมเหล็ก พร้อมบ่อพัก ซอย ๒ บ้านแปลง ๑ หมู่ที่ ๒ ตำบลมิดกา อำเภอดอยเต่า จังหวัด เชียงใหม่	เทศบัญญัติฯ	๓๐๘,๐๐๐
๔	ด้านโครงสร้างพื้นฐาน	โครงการต่อเติมหลังคา กันสาดพร้อมเทลาน คอนกรีต ด้านหลังและด้านข้างทั้งสองข้าง สำนักงานเทศบาลตำบลท่าเตื่อ-มิดกา หมู่ที่ ๓ ตำบลท่าเตื่อ อำเภอดอยเต่า จังหวัดเชียงใหม่	เทศบัญญัติฯ	๕๐๐,๐๐๐
๕	ด้านโครงสร้างพื้นฐาน	โครงการก่อสร้างอาคารเก็บพัสดุของศูนย์วิหค สายฟ้า เทศบาลตำบลท่าเตื่อ-มิดกา หมู่ที่ ๓ ตำบลท่าเตื่อ อำเภอดอยเต่า จังหวัดเชียงใหม่	เทศบัญญัติฯ	๒๐๐,๐๐๐
๖	ด้านโครงสร้างพื้นฐาน	โครงการปรับปรุงอาคารอเนกประสงค์ บ้าน แปลง ๕ หมู่ที่ ๓ ตำบลท่าเตื่อ อำเภอดอยเต่า จังหวัดเชียงใหม่	เทศบัญญัติฯ	๑๖๐,๐๐๐
๗	ด้านโครงสร้างพื้นฐาน	โครงการก่อสร้างถนนคอนกรีต ซอยทองกวาว เชื่อมซอยเล็บมือนาง บ้านแปลง ๘ หมู่ที่ ๒ ตำบลท่าเตื่อ อำเภอดอยเต่า จังหวัดเชียงใหม่	เทศบัญญัติฯ	๙๐,๐๐๐
๘	ด้านโครงสร้างพื้นฐาน	โครงการก่อสร้างถนนคอนกรีต ซอยทองกวาว บ้านแปลง ๘ หมู่ที่ ๒ ตำบล ท่าเตื่อ อำเภอดอยเต่า จังหวัดเชียงใหม่	เทศบัญญัติฯ	๒๐๐,๐๐๐

ที่	ยุทธศาสตร์	โครงการ	แหล่งที่มา งบประมาณ	งบตามข้อบัญญัติ
๙	ด้านโครงสร้างพื้นฐาน	โครงการก่อสร้างถนนคอนกรีต ซอยสายหยุด เชื่อมซอยทองกวาว บ้านแปลง ๘ หมู่ที่ ๒ ตำบลท่าเตื่อ อำเภอดอยเต่า จังหวัดเชียงใหม่	เทศบัญญัติฯ	๑๗๐,๐๐๐
๑๐	ด้านโครงสร้างพื้นฐาน	โครงการก่อสร้างถนนคอนกรีตเสริมเหล็ก ซอย เทศบาล ๒๕ เชื่อม ซอยเทศบาล ๒๗ บ้านแปลง ๔ หมู่ที่ ๓ ตำบลมีดกา อำเภอดอยเต่า จังหวัดเชียงใหม่	เทศบัญญัติฯ	๑๙๙,๐๐๐.๐๐
๑๑	ด้านโครงสร้างพื้นฐาน	โครงการก่อสร้างถนนคอนกรีตเสริมเหล็ก ทางเข้าป่าช้า บ้านแปลง ๑ หมู่ที่ ๒ ตำบลมีดกา อำเภอดอยเต่า จังหวัดเชียงใหม่	เทศบัญญัติฯ	๒๕๕,๐๐๐.๐๐
๑๒	ด้านโครงสร้างพื้นฐาน	โครงการก่อสร้างถนนคอนกรีตเสริมเหล็ก ทางเข้าป่าช้า บ้านแปลง ๔ หมู่ที่ ๓ ตำบลมีดกา อำเภอดอยเต่า จังหวัดเชียงใหม่	เทศบัญญัติฯ	๑๐๙,๐๐๐.๐๐
๑๓	ด้านโครงสร้างพื้นฐาน	โครงการก่อสร้างถนนคอนกรีตเสริมเหล็ก ซอย ข้างป่าช้าเก่า บ้านแปลง ๓ หมู่ที่ ๑ ตำบลท่าเตื่อ อำเภอดอยเต่า จังหวัดเชียงใหม่	เทศบัญญัติฯ	๑๓๐,๐๐๐.๐๐
๑๔	ด้านโครงสร้างพื้นฐาน	โครงการก่อสร้างถนนคอนกรีตเสริมเหล็ก สาย บ้านป่าเพ็ญ บ้านแปลง ๓ หมู่ที่ ๑ ตำบลท่าเตื่อ อำเภอดอยเต่า จังหวัดเชียงใหม่	เทศบัญญัติฯ	๑๙๒,๐๐๐.๐๐
๑๕	ด้านโครงสร้างพื้นฐาน	โครงการก่อสร้างถนนคอนกรีตเสริมเหล็ก สาย หลัง รพ.สต.มีดกา บ้านแปลง ๔ หมู่ที่ ๓ ตำบลมีดกา อำเภอดอยเต่า จังหวัด เชียงใหม่	เทศบัญญัติฯ	๑๙๒,๐๐๐.๐๐
๑๖	ด้านโครงสร้างพื้นฐาน	โครงการก่อสร้างรางระบายน้ำ ซอย ๑ บ้าน แปลง ๓ หมู่ที่ ๑ ตำบลท่าเตื่อ อำเภอดอยเต่า จังหวัดเชียงใหม่	เทศบัญญัติฯ	๙๒,๐๐๐.๐๐
๑๗	ด้านโครงสร้างพื้นฐาน	โครงการก่อสร้างรางระบายน้ำ ซอย ๒ บ้าน แปลง ๓ หมู่ที่ ๑ ตำบลท่าเตื่อ อำเภอดอยเต่า จังหวัดเชียงใหม่	เทศบัญญัติฯ	๖๐,๐๐๐.๐๐
ที่	ยุทธศาสตร์	โครงการ	แหล่งที่มา งบประมาณ	งบตามข้อบัญญัติ

๑๘	ด้านโครงสร้างพื้นฐาน	โครงการติดตั้งไฟกิ่งสาธารณะ ถนนสายหลัก เทศบาลตำบลท่าเตื่อ-มีดกา	เทศบาลัญญิตีฯ	๑๑๙,๐๐๐.๐๐
๑๙	ด้านโครงสร้างพื้นฐาน	โครงการก่อสร้างถนนคอนกรีตเสริมเหล็ก ซอย ๑ บ้านแปลง ๕ หมู่ที่ ๓ เชื่อม ซอย ๑ บ้านแปลง ๓ หมู่ที่ ๑ ตำบลท่าเตื่อ อำเภอดอยเต่า จังหวัด เชียงใหม่	เงินสะสม/เงินทุน สำรองสะสม	๙๑๗,๐๐๐.๐๐
๒๐	ด้านโครงสร้างพื้นฐาน	โครงการก่อสร้างถนนคอนกรีตเสริมเหล็ก ซอย ท้ายบ้านด้านทิศตะวันตก บ้านแปลง ๘ หมู่ ๒ ตำบลท่าเตื่อ อำเภอดอยเต่า จังหวัดเชียงใหม่	เงินสะสม/เงินทุน สำรองสะสม	๕๐๐,๐๐๐.๐๐
๒๑	ด้านโครงสร้างพื้นฐาน	โครงการก่อสร้างถนนคอนกรีตเสริมเหล็ก รอบ หมู่บ้านสันตันโพธิ์ บ้านแปลง ๔ หมู่ ๓ ตำบลมีดกา อำเภอดอยเต่า จังหวัดเชียงใหม่	เงินสะสม/เงินทุน สำรองสะสม	๔๑๕,๐๐๐.๐๐
๒๒	ด้านโครงสร้างพื้นฐาน	โครงการก่อสร้างถนนคอนกรีตเสริมเหล็ก บ้าน แปลง ๒ หมู่ ๑ ตำบลมีดกา เชื่อม บ้านถิ่น สำราญ หมู่ ๑ ตำบลดอยเต่า อำเภอดอยเต่า จังหวัดเชียงใหม่	เงินสะสม/เงินทุน สำรองสะสม	๒๘๓,๐๐๐.๐๐
๒๓	ด้านโครงสร้างพื้นฐาน	โครงการถมดินลูกรัง สายสันตันโพธิ์ บ้านแปลง ๔ หมู่ ๓ ตำบลมีดกา อำเภอดอยเต่า จังหวัดเชียงใหม่	เงินสะสม/เงินทุน สำรองสะสม	๘๕,๐๐๐.๐๐
๒๔	ด้านโครงสร้างพื้นฐาน	โครงการก่อสร้างรางระบายน้ำพร้อมวางท่อ คอนกรีตเสริมเหล็ก ซอย ๔ บ้านแปลง ๑ หมู่ ๒ ตำบลมีดกา อำเภอดอยเต่า จังหวัดเชียงใหม่	เงินสะสม/เงินทุน สำรองสะสม	๒๑๖,๐๐๐.๐๐
๒๕	ด้านโครงสร้างพื้นฐาน	โครงการวางท่อคอนกรีตเสริมเหล็ก ซอย ๒ บ้านแปลง ๒ หมู่ ๑ ตำบลมีดกา อำเภอ ดอยเต่า	เงินสะสม/เงินทุน สำรองสะสม	๒๑๗,๐๐๐.๐๐
๒๖	ด้านโครงสร้างพื้นฐาน	โครงการก่อสร้างรางระบายน้ำพร้อมวางท่อ คอนกรีตเสริมเหล็ก ซอย ๓ บ้านแปลง ๑ หมู่ ๒ ตำบลมีดกา อำเภอดอยเต่า จังหวัดเชียงใหม่	เงินสะสม/เงินทุน สำรองสะสม	๓๑๖,๐๐๐.๐๐
๒๗	ด้านโครงสร้างพื้นฐาน	โครงการต่อเติมอาคารสำนักงานประปา	เทศบาลัญญิตีฯ	๑๒๐,๐๐๐.๐๐
ที่	ยุทธศาสตร์	โครงการ	แหล่งที่มา งบประมาณ	งบตามข้อบัญญัติ

๒๘	ด้านโครงสร้างพื้นฐาน	โครงการปรับปรุงห้องเวรรักษาการณ์ กิจการ ประปา เทศบาลตำบลท่าเตื่อ- มีดกา หมู่ที่ ๓ ตำบลท่าเตื่อ อำเภอดอยเต่า จังหวัดเชียงใหม่	เทศบาลัญัติฯ	๘๐,๐๐๐.๐๐
๒๙	ด้านโครงสร้างพื้นฐาน	โครงการปรับปรุงประตูทางเข้า-ออก สำนักงาน ประปาเทศบาลตำบลท่าเตื่อ- มีดกา อำเภอดอยเต่า จังหวัดเชียงใหม่	เทศบาลัญัติฯ	๑๒,๐๐๐.๐๐
๓๐	ด้านโครงสร้างพื้นฐาน	โครงการก่อสร้างแพลอยวางเครื่องสูบน้ำ สระ นินคสร้างตนเองเขื่อนภูมิพล หมู่ที่ ๓ ตำบลท่า เตื่อ อำเภอดอยเต่า จังหวัดเชียงใหม่	เทศบาลัญัติฯ	๓๐,๐๐๐.๐๐
๓๑	ด้านเศรษฐกิจและการ ท่องเที่ยว	โครงการอบรมการทำปุ๋ยหมักจาก เศษวัสดุเหลือทิ้งทางการเกษตรแบบ ไม่พลิกกลับกอง	เทศบาลัญัติฯ	๑๐,๐๐๐.๐๐
๓๒	ด้านเศรษฐกิจและการ ท่องเที่ยว	โครงการพัฒนาศักยภาพกลุ่มสตรีแม่บ้าน เทศบาลตำบลท่าเตื่อ-มีดกา	เทศบาลัญัติฯ	๕๐,๐๐๐.๐๐
๓๓	ด้านเศรษฐกิจและการ ท่องเที่ยว	ตามโครงการร่วมจัดงานมหกรรมดอกไม้ประดับ	เทศบาลัญัติฯ	๗,๐๐๐.๐๐
๓๔	ด้านเศรษฐกิจและการ ท่องเที่ยว	โครงการร่วมจัดงานมหกรรมไม้ดอกไม้ประดับ	เทศบาลัญัติฯ	๗,๐๐๐.๐๐
๓๕	ด้านเศรษฐกิจและการ ท่องเที่ยว	โครงการอุดหนุนกลุ่มผู้ใช้ไฟฟ้า บ้าน แปลง ๕	เทศบาลัญัติฯ	๑๒๐,๐๐๐.๐๐
๓๖	ด้านทรัพยากรธรรมชาติและ สิ่งแวดล้อม	โครงการอนุรักษ์ทรัพยากรธรรมชาติและ สิ่งแวดล้อม	เทศบาลัญัติฯ	๕๐,๐๐๐.๐๐
๓๗	ด้านทรัพยากรธรรมชาติและ สิ่งแวดล้อม	โครงการจัดการขยะในเขตเทศบาลฯ	เทศบาลัญัติฯ	๑๐๐,๐๐๐.๐๐
๓๘	ด้านทรัพยากรธรรมชาติและ สิ่งแวดล้อม	โครงการอนุรักษ์พันธุกรรมพืช	เทศบาลัญัติฯ	๑๐,๐๐๐.๐๐
ที่	ยุทธศาสตร์	โครงการ	แหล่งที่มา งบประมาณ	งบตามข้อบัญญัติ

๓๙	ด้านทรัพยากรธรรมชาติและสิ่งแวดล้อม	โครงการรักษ่น้ำ รักษาป่า รักแผ่นดิน	เทศบาลฯ	๑๐,๐๐๐.๐๐
๔๐	ด้านการศึกษา ศิลปวัฒนธรรม จารีต ประเพณีและภูมิปัญญาท้องถิ่น	โครงการส่งเสริมและสืบสานประเพณีดำหัวผู้สูงอายุ	เทศบาลฯ	๑๕๐,๐๐๐.๐๐
๔๑	ด้านการศึกษา ศิลปวัฒนธรรม จารีต ประเพณีและภูมิปัญญาท้องถิ่น	โครงการจัดงานส่งเสริมและสืบสานประเพณีี่เป็ง	เทศบาลฯ	๑๕๐,๐๐๐.๐๐
๔๒	ด้านการศึกษา ศิลปวัฒนธรรม จารีต ประเพณีและภูมิปัญญาท้องถิ่น	โครงการจัดงานวันสำคัญและพิธีทางศาสนา	เทศบาลฯ	๕๐,๐๐๐.๐๐
๔๓	ด้านการศึกษา ศิลปวัฒนธรรม จารีต ประเพณีและภูมิปัญญาท้องถิ่น	โครงการจัดการแข่งขันกีฬาประชาชน	เทศบาลฯ	๔๐,๐๐๐.๐๐
๔๔	ด้านการศึกษา ศิลปวัฒนธรรม จารีต ประเพณีและภูมิปัญญาท้องถิ่น	โครงการจัดการแข่งขันกีฬาเพื่อส่งเสริมพัฒนาการเด็กปฐมวัย	เทศบาลฯ	๓๐,๐๐๐.๐๐
๔๕	ด้านการศึกษา ศิลปวัฒนธรรม จารีต ประเพณีและภูมิปัญญาท้องถิ่น	โครงการส่งเสริมประเพณีสงกรานต์	เทศบาลฯ	๕,๐๐๐.๐๐
๔๖	ด้านการศึกษา ศิลปวัฒนธรรม จารีต ประเพณีและภูมิปัญญาท้องถิ่น	โครงการธรรมะสัญจร	เทศบาลฯ	๑๐,๐๐๐.๐๐
๔๗	ด้านการศึกษาและพัฒนาคุณภาพชีวิต	โครงการจัดกิจกรรมภาคฤดูร้อน	เทศบาลฯ	๕๐,๐๐๐.๐๐
<b>ที่</b>	<b>ยุทธศาสตร์</b>	<b>โครงการ</b>	<b>แหล่งที่มางบประมาณ</b>	<b>งบตามข้อบัญญัติ</b>
๔๘	ด้านการศึกษาและพัฒนาคุณภาพชีวิต	โครงการจัดกิจกรรมให้ความรู้และส่งเสริมพัฒนาการเด็ก เนื่องในวันเด็กแห่งชาติ	เทศบาลฯ	๒๐๐,๐๐๐.๐๐
๔๙	ด้านการศึกษาและพัฒนาคุณภาพชีวิต	โครงการส่งเสริมกิจกรรมเพื่อพัฒนาเด็กและเยาวชน	เทศบาลฯ	๕๐,๐๐๐.๐๐

๕๐	ด้านการศึกษาและพัฒนาคุณภาพชีวิต	โครงการพัฒนาสภาเด็กและเยาวชนเทศบาลตำบลท่าเตื่อ-มีดกา	เทศบาลัญญิตีฯ	๑๐,๐๐๐.๐๐
๕๑	ด้านการศึกษาและพัฒนาคุณภาพชีวิต	โครงการดูแลและส่งเสริมเด็กปฐมวัยแบบองค์รวม	เทศบาลัญญิตีฯ	๑๐,๐๐๐.๐๐
๕๒	ด้านการศึกษาและพัฒนาคุณภาพชีวิต	โครงการประเมินพัฒนาการนักเรียนและการแสดงผลงานนวัตกรรมทางการศึกษา	เทศบาลัญญิตีฯ	๒๐,๐๐๐.๐๐
๕๓	ด้านการศึกษาและพัฒนาคุณภาพชีวิต	โครงการสนับสนุนค่าใช้จ่ายในการบริหารสถานศึกษา (ศพด.)	เทศบาลัญญิตีฯ	๕๐,๐๐๐.๐๐
๕๔	ด้านการศึกษาและพัฒนาคุณภาพชีวิต	โครงการสนับสนุนค่าใช้จ่ายในการนำเด็กเล็กเทศบาลตำบลท่าเตื่อ-มีดกาไปยังสถานพยาบาล	เทศบาลัญญิตีฯ	๑,๐๐๐.๐๐
๕๕	ด้านการศึกษาและพัฒนาคุณภาพชีวิต	โครงการสนับสนุนค่าใช้จ่ายในการจัดหาอาหารกลางวันศูนย์พัฒนาเด็กเล็กเทศบาลตำบลท่าเตื่อ-มีดกา	เทศบาลัญญิตีฯ	๔๙๔,๐๐๐.๐๐
๕๖	ด้านการศึกษาและพัฒนาคุณภาพชีวิต	ค่าจัดการเรียนการสอน (รายหัว) ศพด.	เทศบาลัญญิตีฯ	๑๖๑,๕๐๐.๐๐
๕๗	ด้านการศึกษาและพัฒนาคุณภาพชีวิต	ค่าอาหารเสริม(นม)	เทศบาลัญญิตีฯ	๙๗๐,๐๐๐.๐๐
๕๘	ด้านการศึกษาและพัฒนาคุณภาพชีวิต	โครงการป้องกันและควบคุมโรคติดต่อในเขตเทศบาลตำบลท่าเตื่อ-มีดกา	เทศบาลัญญิตีฯ	๒๐๐,๐๐๐.๐๐
๕๙	ด้านการศึกษาและพัฒนาคุณภาพชีวิต	โครงการป้องกันและควบคุมโรคเอดส์	เทศบาลัญญิตีฯ	๑๐,๐๐๐.๐๐
๖๐	ด้านการศึกษาและพัฒนาคุณภาพชีวิต	โครงการพัฒนาคุณภาพชีวิตผู้สูงอายุ	เทศบาลัญญิตีฯ	๑๐๐,๐๐๐.๐๐
๖๑	ด้านการศึกษาและพัฒนาคุณภาพชีวิต	โครงการสงเคราะห์เบี้ยยังชีพผู้สูงอายุ	เทศบาลัญญิตีฯ	๘,๓๐๐,๐๐๐.๐๐
<b>ที่</b>	<b>ยุทธศาสตร์</b>	<b>โครงการ</b>	<b>แหล่งที่มางบประมาณ</b>	<b>งบตามข้อบัญญัติ</b>
๖๒	ด้านการศึกษาและพัฒนาคุณภาพชีวิต	โครงการสงเคราะห์เบี้ยยังชีพผู้พิการ	เทศบาลัญญิตีฯ	๒,๙๐๐,๐๐๐.๐๐
๖๓	ด้านการศึกษาและพัฒนาคุณภาพชีวิต	โครงการสงเคราะห์เบี้ยยังชีพผู้ป่วยเอดส์	เทศบาลัญญิตีฯ	๖๐,๐๐๐.๐๐

๖๔	ด้านการศึกษาและพัฒนาคุณภาพชีวิต	โครงการสนับสนุนค่าใช้จ่ายในการจัดหาอาหารกลางวันโรงเรียนบ้านแปลง ๒	เทศบาลัญัติฯ	๒๑๖,๐๐๐.๐๐
๖๕	ด้านการศึกษาและพัฒนาคุณภาพชีวิต	โครงการสนับสนุนค่าใช้จ่ายในการจัดหาอาหารกลางวันโรงเรียนบ้านแปลง ๕	เทศบาลัญัติฯ	๔๐๔,๐๐๐.๐๐
๖๖	ด้านการศึกษาและพัฒนาคุณภาพชีวิต	โครงการสนับสนุนค่าใช้จ่ายในการจัดหาอาหารกลางวันโรงเรียนบ้านแปลง ๔	เทศบาลัญัติฯ	๗๐๘,๐๐๐.๐๐
๖๗	ด้านการศึกษาและพัฒนาคุณภาพชีวิต	โครงการสนับสนุนค่าใช้จ่ายในการจัดหาอาหารกลางวันโรงเรียนบ้านแปลง ๘	เทศบาลัญัติฯ	๓๕๖,๐๐๐.๐๐
๖๘	ด้านการศึกษาและพัฒนาคุณภาพชีวิต	อุดหนุนโครงการตามพระราชดำริด้านสาธารณสุข บ้านแปลง ๑ หมู่ที่ ๒ ตำบลมีดกา อำเภอดอยเต่า จังหวัดเชียงใหม่	เทศบาลัญัติฯ	๒๐,๐๐๐.๐๐
๖๙	ด้านการศึกษาและพัฒนาคุณภาพชีวิต	อุดหนุนโครงการตามพระราชดำริด้านสาธารณสุข บ้านแปลง ๒ หมู่ที่ ๑ ตำบลมีดกา อำเภอดอยเต่า จังหวัดเชียงใหม่	เทศบาลัญัติฯ	๒๐,๐๐๐.๐๐
๗๐	ด้านการศึกษาและพัฒนาคุณภาพชีวิต	อุดหนุนโครงการตามพระราชดำริด้านสาธารณสุข บ้านแปลง ๔ หมู่ที่ ๓ ตำบลมีดกา อำเภอดอยเต่า จังหวัดเชียงใหม่	เทศบาลัญัติฯ	๒๐,๐๐๐.๐๐
๗๑	ด้านการศึกษาและพัฒนาคุณภาพชีวิต	อุดหนุนโครงการตามพระราชดำริด้านสาธารณสุข บ้านแปลง ๓ หมู่ที่ ๑ ตำบลท่าเตื่อ อำเภอดอยเต่า จังหวัดเชียงใหม่	เทศบาลัญัติฯ	๒๐,๐๐๐.๐๐
๗๒	ด้านการศึกษาและพัฒนาคุณภาพชีวิต	อุดหนุนโครงการตามพระราชดำริด้านสาธารณสุข บ้านแปลง ๕ หมู่ที่ ๓ ตำบลท่าเตื่อ อำเภอดอยเต่า จังหวัดเชียงใหม่	เทศบาลัญัติฯ	๒๐,๐๐๐.๐๐
๗๓	ด้านการศึกษาและพัฒนาคุณภาพชีวิต	อุดหนุนโครงการตามพระราชดำริด้านสาธารณสุข บ้านแปลง ๘ หมู่ที่ ๓ ตำบลท่าเตื่อ อำเภอดอยเต่า จังหวัดเชียงใหม่	เทศบาลัญัติฯ	๒๐,๐๐๐.๐๐
<b>ที่</b>	<b>ยุทธศาสตร์</b>	<b>โครงการ</b>	<b>แหล่งที่มางบประมาณ</b>	<b>งบตามข้อบัญญัติ</b>
๗๔	ด้านการศึกษาและพัฒนาคุณภาพชีวิต	ค่าใช้จ่ายสำหรับดำเนินโครงการของศูนย์พัฒนาเด็กเล็ก เทศบาลตำบลท่าเตื่อ-มีดกา ไม่น้อยกว่า ๑๐ โครงการ	เทศบาลัญัติฯ	๕๐,๐๐๐.๐๐
๗๕	ด้านการศึกษาและพัฒนาคุณภาพชีวิต	ค่าหนังสือเรียน	เทศบาลัญัติฯ	๘,๖๐๐.๐๐
๗๖	ด้านการศึกษาและพัฒนาคุณภาพชีวิต	ค่าอุปกรณ์การเรียน	เทศบาลัญัติฯ	๘,๖๐๐.๐๐



๗๗	ด้านการศึกษาและพัฒนา คุณภาพชีวิต	ค่ากิจกรรมพัฒนาผู้เรียน	เทศบาลัญัติฯ	๑๘,๕๐๐.๐๐
๗๘	ด้านการศึกษาและพัฒนา คุณภาพชีวิต	ค่าเครื่องแบบนักเรียน	เทศบาลัญัติฯ	๑๒,๙๐๐.๐๐
๗๙	ด้านการศึกษาและพัฒนา คุณภาพชีวิต	โครงการศูนย์ปฏิบัติการร่วมในการช่วยเหลือ ประชาชนขององค์กรปกครองส่วนท้องถิ่น	เทศบาลัญัติฯ	๖๐,๐๐๐.๐๐
๘๐	ด้านการศึกษาและพัฒนา คุณภาพชีวิต	ค่าใช้จ่ายในการพัฒนาครูผู้ดูแลเด็ก/ ผู้ดูแลเด็ก		๕๐,๐๐๐.๐๐
๘๑	ด้านการศึกษาและพัฒนา คุณภาพชีวิต	โครงการประเมินคุณภาพการศึกษาภายในและ ภายนอก	เทศบาลัญัติฯ	๑๐,๐๐๐.๐๐
๘๒	ด้านการศึกษาและพัฒนา คุณภาพชีวิต	โครงการป้องกันและแก้ไขโรคขาดสารไอโอดีน อย่างเข้มแข็งและยั่งยืน	เทศบาลัญัติฯ	๑๐,๐๐๐.๐๐
๘๓	ด้านการศึกษาและพัฒนา คุณภาพชีวิต	โครงการพัฒนาศักยภาพผู้สูงอายุ เทศบาลตำบล ท่าเตื่อ-มีดกา	เทศบาลัญัติฯ	๒๐,๐๐๐.๐๐
๘๔	ด้านการศึกษาและพัฒนา คุณภาพชีวิต	โครงการพัฒนาคุณภาพชีวิตผู้สูงอายุในเขต เทศบาลตำบลท่าเตื่อ-มีดกา	เทศบาลัญัติฯ	๑๐๐,๐๐๐.๐๐
๘๕	ด้านการศึกษาและพัฒนา คุณภาพชีวิต	โครงการก่อสร้างหอพระพุทธรูปประดิษฐาน พระประธาน ศูนย์พัฒนาเด็กเล็กเทศบาลตำบล ท่าเตื่อ-มีดกา	เทศบาลัญัติฯ	๓๕,๐๐๐.๐๐
๘๖	ด้านการศึกษาและพัฒนา คุณภาพชีวิต	โครงการสนับสนุนค่าใช้จ่ายในการบริหาร สถานศึกษา	เทศบาลัญัติฯ	๗๕๔,๑๐๐.๐๐
๘๗	ด้านการป้องกัน บรรเทา สาธารณภัยและการจัด ระเบียบชุมชน สังคม	โครงการจัดการแข่งขันกีฬาต้านยาเสพติด	เทศบาลัญัติฯ	๑๕๐,๐๐๐.๐๐
<b>ที่</b>	<b>ยุทธศาสตร์</b>	<b>โครงการ</b>	<b>แหล่งที่มา งบประมาณ</b>	<b>งบตามข้อบัญญัติ</b>
๘๘	ด้านการป้องกัน บรรเทา สาธารณภัยและการจัด ระเบียบชุมชน สังคม	โครงการป้องกันและแก้ไขปัญหา ยาเสพติด	เทศบาลัญัติฯ	๕๐,๐๐๐.๐๐
๘๙	ด้านการป้องกัน บรรเทา สาธารณภัยและการจัด ระเบียบชุมชน สังคม	โครงการลดอุบัติเหตุทางถนนช่วงเทศกาล	เทศบาลัญัติฯ	๑๐,๐๐๐.๐๐

๙๐	ด้านการป้องกัน บรรเทา สาธารณภัยและการจัด ระเบียบชุมชน สังคม	โครงการอบรมระงับอัคคีภัยให้กับประชาชน	เทศบาลัญญิตีฯ	๒๐,๐๐๐.๐๐
๙๑	ด้านการป้องกัน บรรเทา สาธารณภัยและการจัด ระเบียบชุมชน สังคม	โครงการป้องกันและแก้ไขปัญหาหมอกควันและ ไฟป่าในเขตเทศบาลตำบล ท่าเตื่อ-มีดกา	เทศบาลัญญิตีฯ	๒๐,๐๐๐.๐๐
๙๒	ด้านการป้องกัน บรรเทา สาธารณภัยและการจัด ระเบียบชุมชน สังคม	ฝึกทบทวนเพื่อซ้อมแผนดับเพลิงและระงับ อัคคีภัยให้กับพนักงานและเวรรักษาการณ์ศูนย์ ดับเพลิงเทศบาลตำบล ท่าเตื่อ-มีดกา	เทศบาลัญญิตีฯ	๖๐,๐๐๐.๐๐
๙๓	ด้านการบริหารจัดการ บ้านเมืองที่ดี	โครงการฝึกอบรมและเพิ่มประสิทธิภาพการ ทำงานของบุคลากรเทศบาลตำบล ท่าเตื่อ-มีดกา	เทศบาลัญญิตีฯ	๑๐๐,๐๐๐.๐๐
๙๔	ด้านการบริหารจัดการ บ้านเมืองที่ดี	โครงการอบรมให้ความรู้ด้านกฎหมายแก่ ประชาชน	เทศบาลัญญิตีฯ	๒๐,๐๐๐.๐๐
๙๕	ด้านการบริหารจัดการ บ้านเมืองที่ดี	โครงการจัดกิจกรรมตามนโยบายรัฐบาล กิจกรรมวันสำคัญ	เทศบาลัญญิตีฯ	๕๐,๐๐๐.๐๐
๙๖	ด้านการบริหารจัดการ บ้านเมืองที่ดี	โครงการจัดประชุมเชิงปฏิบัติการ การปรับปรุง แผนพัฒนาการศึกษาและหลักสูตรสถานศึกษา	เทศบาลัญญิตีฯ	๕,๐๐๐.๐๐
๙๗	ด้านการบริหารจัดการ บ้านเมืองที่ดี	โครงการประชุมเชิงปฏิบัติการเพื่อทบทวน แผนพัฒนาท้องถิ่นเทศบาลตำบลท่าเตื่อ-มีดกา	เทศบาลัญญิตีฯ	๓๐,๐๐๐.๐๐
<b>ที่</b>	<b>ยุทธศาสตร์</b>	<b>โครงการ</b>	<b>แหล่งที่มา งบประมาณ</b>	<b>งบตามข้อบัญญัติ</b>
๙๘	ด้านการบริหารจัดการ บ้านเมืองที่ดี	โครงการรับชำระภาษีเคลื่อนที่ และปรับปรุง แผนที่ภาษี ประจำปี ๒๕๖๒	เทศบาลัญญิตีฯ	๖๐,๐๐๐.๐๐
๙๙	ด้านการบริหารจัดการ บ้านเมืองที่ดี	โครงการอบรมให้ความรู้เกี่ยวกับงานทะเบียน ราษฎรแก่ผู้นำชุมชนและประชาชน	เทศบาลัญญิตีฯ	๒๐,๐๐๐.๐๐
๑๐๐	ด้านการบริหารจัดการ บ้านเมืองที่ดี	โครงการเลือกตั้งผู้บริหารและสมาชิกสภา ท้องถิ่น	เทศบาลัญญิตีฯ	๕๐๐,๐๐๐.๐๐
๑๐๑	ด้านการบริหารจัดการ บ้านเมืองที่ดี	โครงการสำรวจความพึงพอใจ	เทศบาลัญญิตีฯ	๓๕,๐๐๐.๐๐

๑๐๒	ด้านการบริหารจัดการ บ้านเมืองที่ดี	โครงการจัดทำระบบแผนที่ภาษี เทศบาลตำบล ท่าเตื่อ-มีดกา	เทศบาลัญัติฯ	๑๐๐,๐๐๐.๐๐
๑๐๓	ด้านการบริหารจัดการ บ้านเมืองที่ดี	โครงการปรับปรุงระบบเสียงตามสาย บ้านแปลง ๔ หมู่ที่ ๓ ตำบลมีดกา อำเภอดอยเต่า จังหวัดเชียงใหม่	เทศบาลัญัติฯ	๑๘,๐๐๐.๐๐
๑๐๔	ด้านการบริหารจัดการ บ้านเมืองที่ดี	โครงการปรับปรุงระบบเสียงตามสาย บ้านแปลง ๕ หมู่ที่ ๓ ตำบลท่าเตื่อ อำเภอดอยเต่า จังหวัดเชียงใหม่	เทศบาลัญัติฯ	๘๘,๐๐๐.๐๐
๑๐๕	ด้านการบริหารจัดการ บ้านเมืองที่ดี	โครงการก่อสร้างบอร์ดประชาสัมพันธ์ ศูนย์ พัฒนาเด็กเล็กเทศบาลตำบลท่าเตื่อ-มีดกา	เทศบาลัญัติฯ	๒๕,๐๐๐.๐๐

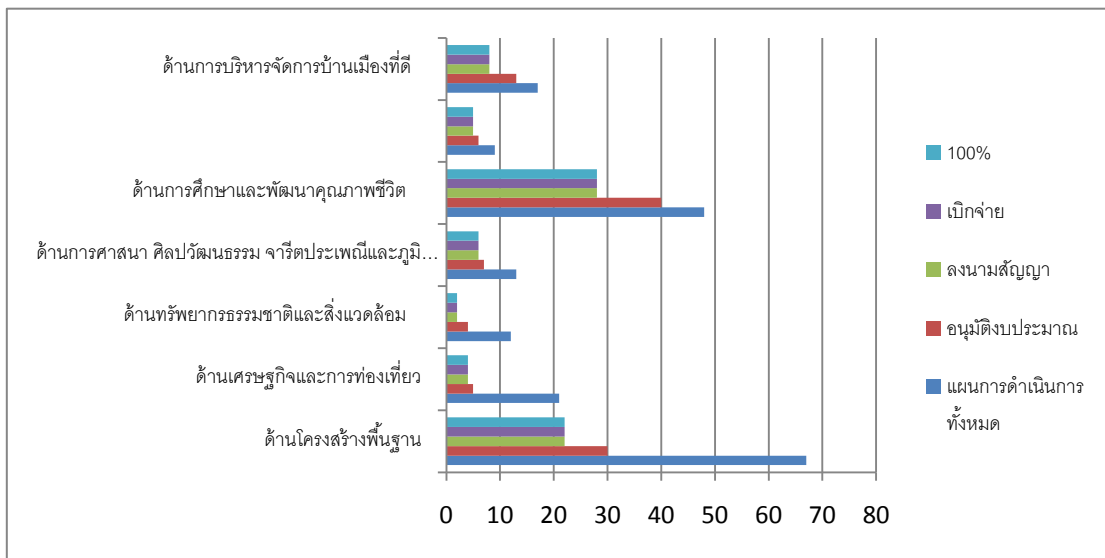
### การใช้จ่ายงบประมาณ

เทศบาลตำบลท่าเตื่อ-มีดกา มีการใช้จ่ายงบประมาณในการดำเนินโครงการตามข้อบัญญัติงบประมาณ โดยได้มีการก่องหน้ผูกพัน/  
ลงนามในสัญญา รวม ๗๕ โครงการ จำนวนเงิน ๑๙,๔๔๓,๑๗๑ บาท มีการเบิกจ่ายงบประมาณจำนวน ๓๕ โครงการ จำนวนเงิน  
๑๙,๔๔๓,๑๗๑ ล้านบาท สามารถจำแนกตามยุทธศาสตร์ ได้ดังนี้

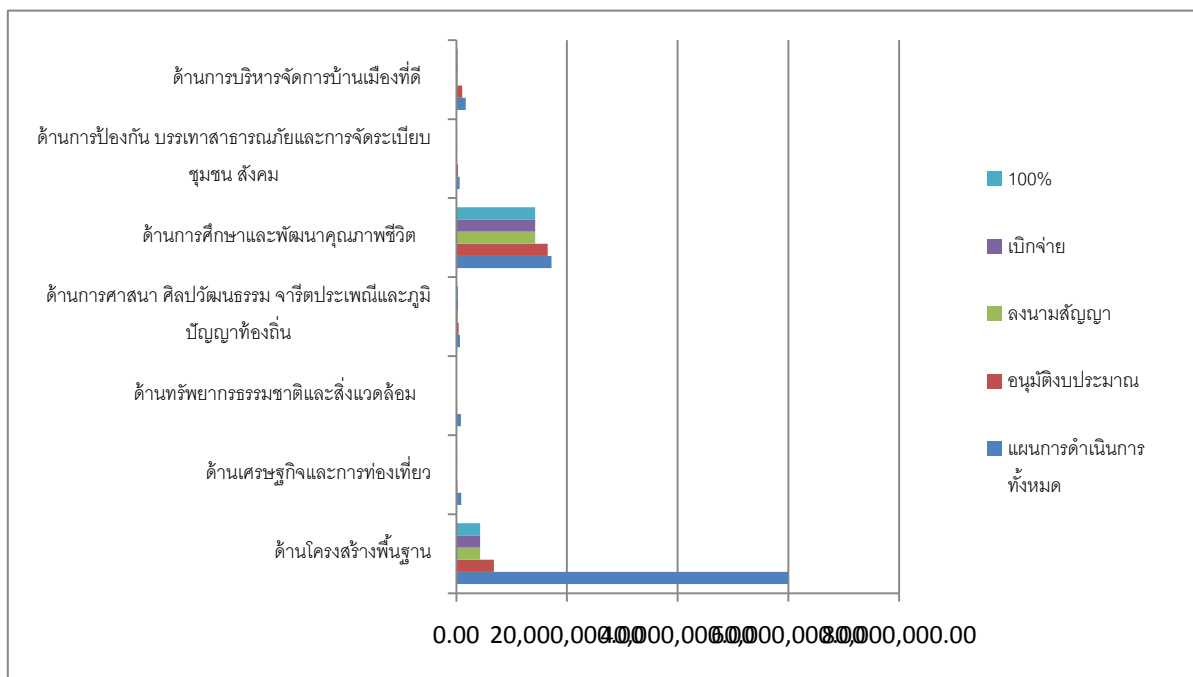
ยุทธศาสตร์	โครงการ	การก่องหน้ผูกพัน/ ลงนามในสัญญา	โครงการ	การเบิกจ่าย งบประมาณ
ด้านโครงสร้างพื้นฐาน	๒๒	๔,๒๘๘,๗๐๐.๐๐	๒๒	๔,๒๘๘,๗๐๐.๐๐
ด้านเศรษฐกิจและการท่องเที่ยว	๔	๑๕๒,๖๒๐.๐๐	๔	๑๕๒,๖๒๐.๐๐
ด้านทรัพยากรธรรมชาติและสิ่งแวดล้อม	๒	๓๘,๒๒๐.๐๐	๒	๓๘,๒๒๐.๐๐
ด้านการศาสนา ศิลปวัฒนธรรม จารีต ประเพณีและภูมิปัญญาท้องถิ่น	๖	๓๒๙,๔๔๙.๐๐	๖	๓๒๙,๔๔๙.๐๐
ด้านการศึกษาและพัฒนาคุณภาพชีวิต	๒๘	๑๔,๒๒๗,๖๙๑.๐๐	๒๘	๑๔,๒๒๗,๖๙๑.๐๐
ด้านการป้องกัน บรรเทาสาธารณภัยและ การจัดระเบียบชุมชน สังคม	๕	๑๖๑,๒๒๐.๐๐	๕	๑๖๑,๒๒๐.๐๐
ด้านการบริหารจัดการบ้านเมืองที่ดี	๘	๒๔๕,๒๗๑.๐๐	๘	๒๔๕,๒๗๑.๐๐
<b>รวม</b>	<b>๗๕</b>	<b>๑๙,๔๔๓,๑๗๑.๐๐</b>	<b>๗๕</b>	<b>๑๙,๔๔๓,๑๗๑.๐๐</b>

ยุทธศาสตร์	แผนการดำเนินการทั้งหมด		อนุมัติงบประมาณ		ลงนามสัญญา		เบิกจ่าย		๑๐๐%	
	จำนวน	งบประมาณ	จำนวน	งบประมาณ	จำนวน	งบประมาณ	จำนวน	งบประมาณ	จำนวน	งบประมาณ
ด้านโครงสร้างพื้นฐาน	๖๗	๕๙,๙๔๕,๐๐๐	๓๐	๖,๗๗๑,๐๐๐	๒๒	๔,๒๘๘,๗๐๐	๒๒	๔,๒๘๘,๗๐๐	๒๒	๔,๒๘๘,๗๐๐
ด้านเศรษฐกิจและการท่องเที่ยว	๒๑	๘๙๓,๐๐๐	๕	๑๙๔,๐๐๐	๔	๑๕๒,๖๒๐	๔	๑๕๒,๖๒๐	๔	๑๕๒,๖๒๐
ด้านทรัพยากรธรรมชาติและสิ่งแวดล้อม	๑๒	๘๒๐,๐๐๐	๔	๑๗๐,๐๐๐	๒	๓๘,๒๒๐	๒	๓๘,๒๒๐	๒	๓๘,๒๒๐
ด้านการศาสนา ศิลปวัฒนธรรม จารีตประเพณี และภูมิปัญญาท้องถิ่น	๑๓	๖๖๖,๐๐๐	๗	๔๓๕,๐๐๐	๖	๓๒๙,๔๔๙	๖	๓๒๙,๔๔๙	๖	๓๒๙,๔๔๙
ด้านการศึกษา และพัฒนาคุณภาพชีวิต	๔๘	๑๗,๒๐๘,๑๐๐	๔๐	๑๖,๕๒๘,๒๐๐	๒๘	๑๔,๒๒๗,๖๙๑	๒๘	๑๔,๒๒๗,๖๙๑	๒๘	๑๔,๒๒๗,๖๙๑
ด้านการป้องกันบรรเทาสาธารณภัยและการจัดระเบียบชุมชนสังคม	๙	๖๐๐,๐๐๐	๖	๓๑๐,๐๐๐	๕	๑๖๑,๒๒๐	๕	๑๖๑,๒๒๐	๕	๑๖๑,๒๒๐
ด้านการบริหารจัดการบ้านเมืองที่ดี	๑๗	๑,๖๙๓,๐๐๐	๑๓	๑,๐๕๑,๐๐๐	๘	๒๔๕,๒๗๑	๘	๒๔๕,๒๗๑	๘	๒๔๕,๒๗๑

แผนภูมิแสดงจำนวนโครงการ เปรียบเทียบตามขั้นตอน  
เปรียบเทียบตามยุทธศาสตร์



แผนภูมิแสดงมูลค่าโครงการ เปรียบเทียบตามขั้นตอน  
เปรียบเทียบตามยุทธศาสตร์



รายละเอียดโครงการในข้อบัญญัติงบประมาณ ที่มีการก่อกำหนดผู้กักพัน/ลงนามในสัญญา มีดังนี้

	ยุทธศาสตร์	โครงการ	แหล่งที่มางบประมาณ	งบตามข้อบัญญัติ	วงเงินตามสัญญา	คู่สัญญา	วันที่เซ็นสัญญา	ระยะเวลาการดำเนินงาน
๑	ด้านโครงสร้างพื้นฐาน	โครงการก่อสร้างถนนคสล. ซอย ๑ บ้านแปลง ๕ ม.๓ ต.ท่าเตื่อ	เงินสะสม/เงินทุนสำรองสะสม	๑๑๔,๐๐๐.	๑๐๑,๐๐๐.๐๐	๑๗/๒๕๖๒	๐๔/๐๕/๒๕๖๒	๖๐
๒	ด้านโครงสร้างพื้นฐาน	โครงการวางท่อคอนกรีตเสริมเหล็ก พร้อมบ่อพัก ซอย ๒ บ้านแปลง ๑ หมู่ที่ ๒ ตำบลมดกา อำเภอดอยเต่า จังหวัดเชียงใหม่		๓๐๘,๐๐๐.๐๐	๒๕๘,๐๐๐.๐๐	๒๒/๒๕๖๒	๑๑/๐๗/๒๕๖๒	๖๐
๓	ด้านโครงสร้างพื้นฐาน	โครงการปรับปรุงอาคารอเนกประสงค์ บ้านแปลง ๕ หมู่ที่ ๓ ตำบลท่าเตื่อ อำเภอดอยเต่า จังหวัดเชียงใหม่		๑๖๐,๐๐๐.๐๐	๑๕๗,๐๐๐.๐๐	๒๕/๒๕๖๒	๒๗/๐๗/๒๕๖๒	๖๐
๔	ด้านโครงสร้างพื้นฐาน	โครงการก่อสร้างถนนคอนกรีตเสริมเหล็ก ซอยเทศบาล ๒๕ เชื่อม ซอยเทศบาล ๒๗ บ้านแปลง ๔ หมู่ที่ ๓ ตำบลมดกา อำเภอดอยเต่า จังหวัดเชียงใหม่		๑๙๙,๐๐๐.๐๐	๑๘๒,๐๐๐.๐๐	๓๐/๒๕๖๒	๐๓/๐๘/๒๕๖๒	๖๐
๕	ด้านโครงสร้างพื้นฐาน	โครงการก่อสร้างถนนคอนกรีตเสริมเหล็ก ทางเข้าป่าช้า บ้านแปลง ๑ หมู่ที่ ๒ ตำบลมดกา อำเภอดอยเต่า จังหวัดเชียงใหม่		๒๑๕,๐๐๐.๐๐	๑๙๐,๐๐๐.๐๐	๑๐/๒๕๖๒	๒๑/๐๑/๒๕๖๒	๖๐
๖	ด้านโครงสร้างพื้นฐาน	โครงการก่อสร้างถนนคอนกรีตเสริมเหล็ก ทางเข้าป่าช้า บ้านแปลง ๔ หมู่ที่ ๓ ตำบลมดกา อำเภอดอยเต่า จังหวัดเชียงใหม่		๑๐๙,๐๐๐.๐๐	๑๐๓,๐๐๐.๐๐	๒๙/๒๕๖๒	๒๙/๐๘/๒๕๖๒	๖๐
๗	ด้านโครงสร้างพื้นฐาน	โครงการก่อสร้างถนนคอนกรีตเสริมเหล็ก ซอยข้างป่าช้าเก่า บ้านแปลง ๓ หมู่ที่ ๑ ตำบลท่าเตื่อ อำเภอดอยเต่า จังหวัดเชียงใหม่		๑๓๐,๐๐๐.๐๐	๑๑๖,๐๐๐.๐๐	๙/๒๕๖๒	๑๘/๐๑/๒๕๖๒	๖๐

๘	ด้านโครงสร้างพื้นฐาน	โครงการก่อสร้างถนนคอนกรีตเสริมเหล็ก สายบ้านป่าเพ็ญ บ้านแปลง ๓ หมู่ที่ ๑ ตำบลท่าเตือ อำเภอดอยเต่า จังหวัดเชียงใหม่		๑๙๒,๐๐๐.๐๐	๑๗๐,๐๐๐.๐๐	๘/๒๕๖๒	๑๘/๐๑/๒๕๖๒	๖๐
๙	ด้านโครงสร้างพื้นฐาน	โครงการก่อสร้างถนนคอนกรีตเสริมเหล็ก สายหลัง รพ.สต.มีดกา บ้านแปลง ๔ หมู่ที่ ๓ ตำบลมีดกา อำเภอดอยเต่า จังหวัดเชียงใหม่		๑๙๒,๐๐๐.๐๐	๑๗๐,๐๐๐.๐๐	๑๑/๒๕๖๒	๒๑/๐๑/๒๕๖๒	๖๐
๑๐	ด้านโครงสร้างพื้นฐาน	โครงการติดตั้งไฟกิ่งสาธารณะ ถนนสายหลักเทศบาลตำบลท่าเตือ-มีดกา		๑๑๙,๐๐๐.๐๐	๑๑๘,๐๐๐.๐๐	๒๖/๒๕๖๒	๐๘/๐๘/๒๕๖๒	๖๐
๑๑	ด้านโครงสร้างพื้นฐาน	โครงการก่อสร้างถนนคอนกรีตเสริมเหล็ก ขอย ๑ บ้านแปลง ๕ หมู่ที่ ๓ เชื่อม ขอย ๑ บ้านแปลง ๓ หมู่ที่ ๑ ตำบลท่าเตือ อำเภอดอยเต่า จังหวัดเชียงใหม่	เงินสะสม/ เงินทุนสำรอง สะสม	๙๑๗,๐๐๐.๐๐	๖๕๐,๐๐๐.๐๐	๒๓/๒๕๖๒	๑๒/๐๗/๒๕๖๒	๖๐
๑๒	ด้านโครงสร้างพื้นฐาน	โครงการก่อสร้างถนนคอนกรีตเสริมเหล็ก ขอยท้ายบ้านด้านทิศตะวันตก บ้านแปลง ๘ หมู่ ๒ ตำบลท่าเตือ อำเภอดอยเต่า จังหวัดเชียงใหม่	เงินสะสม/ เงินทุนสำรอง สะสม	๕๐๐,๐๐๐.๐๐	๔๔๐,๐๐๐.๐๐	๑๖/๒๕๖๒	๐๔/๐๕/๒๕๖๒	๖๐
๑๓	ด้านโครงสร้างพื้นฐาน	โครงการก่อสร้างถนนคอนกรีตเสริมเหล็ก รอบหมู่บ้านสันตันโพธิ์ บ้านแปลง ๔ หมู่ ๓ ตำบลมีดกา อำเภอดอยเต่า จังหวัดเชียงใหม่	เงินสะสม/ เงินทุนสำรอง สะสม	๔๑๕,๐๐๐.๐๐	๓๗๕,๐๐๐.๐๐	๒๔/๒๕๖๒	๒๐/๐๗/๒๕๖๒	๖๐
๑๔	ด้านโครงสร้างพื้นฐาน	โครงการก่อสร้างถนนคอนกรีตเสริมเหล็ก บ้านแปลง ๒ หมู่ ๑ ตำบลมีดกา เชื่อม บ้านถิ่นสำราญ หมู่ ๑ ตำบลดอยเต่า อำเภอดอยเต่า จังหวัดเชียงใหม่	เงินสะสม/ เงินทุนสำรอง สะสม	๒๘๓,๐๐๐.๐๐	๒๕๓,๐๐๐.๐๐	๑๔/๒๕๖๒	๐๑/๐๓/๒๕๖๒	๖๐
๑๕	ด้านโครงสร้างพื้นฐาน	โครงการถมดินลูกรัง สายสันตันโพธิ์ บ้านแปลง ๔ หมู่ ๓ ตำบลมีดกา อำเภอดอยเต่า จังหวัดเชียงใหม่	เงินสะสม/ เงินทุนสำรอง สะสม	๘๕,๐๐๐.๐๐	๘๔,๐๐๐.๐๐	๑๒/๒๕๖๒	๑๒/๐๒/๒๕๖๒	๓๐

๑๖	ด้านโครงสร้างพื้นฐาน	โครงการก่อสร้างวางระบายน้ำพร้อมวางท่อคอนกรีตเสริมเหล็ก ซอย ๔ บ้านแปลง ๑ หมู่ ๒ ตำบลมีดกา อำเภอดอยเต่า จังหวัดเชียงใหม่	เงินสะสม/เงินทุนสำรองสะสม	๒๑๖,๐๐๐.๐๐	๒๐๘,๐๐๐.๐๐	๑๙/๒๕๖๒	๒๓/๐๕/๒๕๖๒	๖๐
๑๗	ด้านโครงสร้างพื้นฐาน	โครงการวางท่อคอนกรีตเสริมเหล็ก ซอย ๒ บ้านแปลง ๒ หมู่ ๑ ตำบลมีดกา อำเภอดอยเต่า	เงินสะสม/เงินทุนสำรองสะสม	๒๑๗,๐๐๐.๐๐	๒๐๓,๐๐๐.๐๐	๑๕/๒๕๖๒	๐๕/๐๓/๒๕๖๒	๖๐
๑๘	ด้านโครงสร้างพื้นฐาน	โครงการก่อสร้างวางระบายน้ำพร้อมวางท่อคอนกรีตเสริมเหล็ก ซอย ๓ บ้านแปลง ๑ หมู่ ๒ ตำบลมีดกา อำเภอดอยเต่า จังหวัดเชียงใหม่	เงินสะสม/เงินทุนสำรองสะสม	๓๑๖,๐๐๐.๐๐	๒๗๒,๐๐๐.๐๐	๑๘/๒๕๖๒	๑๗/๐๕/๒๕๖๒	๖๐
๑๙	ด้านโครงสร้างพื้นฐาน	โครงการต่อเติมอาคารสำนักงานประปา		๑๒๐,๐๐๐.๐๐	๑๑๘,๐๐๐.๐๐	ทจก.สันติสุขธุรกิจ/๕/๒๕๖๒	๑๗/๐๙/๒๕๖๒	๓๐
๒๐	ด้านโครงสร้างพื้นฐาน	โครงการปรับปรุงห้องเวรรักษาการณ์ กิจการประปาเทศบาลตำบลท่าเตือ-มีดกา หมู่ที่ ๓ ตำบลท่าเตือ อำเภอดอยเต่า จังหวัดเชียงใหม่		๘๐,๐๐๐.๐๐	๗๙,๒๐๐.๐๐	ทจก.สันติสุขธุรกิจ/๔/๒๕๖๒	๐๒/๐๘/๒๕๖๒	๖๐
๒๑	ด้านโครงสร้างพื้นฐาน	โครงการปรับปรุงประตูทางเข้า-ออก สำนักงานประปาเทศบาลตำบลท่าเตือ-มีดกา อำเภอดอยเต่า จังหวัดเชียงใหม่		๑๒,๐๐๐.๐๐	๑๑,๘๐๐.๐๐	นางสาวณภัฏรัตน์ เปอปิน	๑๘/๐๙/๒๕๖๒	๓๐
๒๒	ด้านโครงสร้างพื้นฐาน	โครงการก่อสร้างแพลอยวางเครื่องสูบน้ำ สระนิคมสร้างตนเองเขื่อนภูมิพล หมู่ที่ ๓ ตำบลท่าเตือ อำเภอดอยเต่า จังหวัดเชียงใหม่		๓๐,๐๐๐.๐๐	๒๙,๗๐๐.๐๐	นายสมคิด รุสม/๒/๒๕๖๒	๐๘/๐๕/๒๕๖๒	๑๖
๒๓	ด้านเศรษฐกิจและการท่องเที่ยว	โครงการอบรมการทำปุ๋ยหมักจากเศษวัสดุเหลือทิ้งทางการเกษตรแบบไม่พลิกกลับกอง		๑๐,๐๐๐.๐๐	๑,๒๐๐.๐๐	นายวิฑูรย์ ยะฟู	๑๙/๐๘/๒๕๖๒	๑
					๔,๕๐๐.๐๐	นายประสาร จันทร์เรื่อน	๒๑/๐๘/๒๕๖๒	๑
					๓๖๐.๐๐	นายธรรมรัตน์ ภักดีกุลรัตน์	๒๑/๐๘/๒๕๖๒	๑
					๑,๐๐๐.๐๐	ร้านเศรษฐกิจชุมชน	๒๑/๐๘/๒๕๖๒	๑



					๒,๘๐๐.๐๐	นายสุริยะ แก้วกัน	๒๑/๐๘/๒๕๖๒	๑
๒๔	ด้านเศรษฐกิจ และการ ท่องเที่ยว	โครงการพัฒนาศักยภาพ กลุ่มสตรีแม่บ้าน เทศบาล ตำบลท่าเรือ-มีดกา		๕๐,๐๐๐.๐๐	๘,๒๐๐.๐๐	ร้านพร้อม พรรณ	๑๐/๐๘/๒๕๖๐	๒
					๑,๘๐๐.๐๐	นายคุษฎี หล้าใจ	๑๐/๐๘/๒๕๖๒	๒
					๕,๔๐๐.๐๐	นางสาวนันท วัน จันทร์ แก้ว	๑๐/๐๘/๒๕๖๒	๒
					๓๖๐.๐๐	นาย ธรรมรัตน์ ภักดีกุลรัตน์	๑๐/๐๘/๒๕๖๒	๒
๒๕	ด้านเศรษฐกิจ และการ ท่องเที่ยว	โครงการร่วมจัดงาน มหกรรมไม้ดอกไม้ประดับ		๗,๐๐๐.๐๐	๗,๐๐๐.๐๐	ที่ทำการ ปกครอง อำเภอคอย เต่า	๐๑/๐๒/๒๕๖๒	๓
๒๖	ด้านเศรษฐกิจ และการ ท่องเที่ยว	โครงการอุดหนุนกลุ่มผู้ใช้ น้ำพลังงานไฟฟ้า บ้าน แปลง ๕		๑๒๐,๐๐๐.๐๐	๑๒๐,๐๐๐.๐๐	กลุ่มผู้ใช้ น้ำ พลังงานไฟฟ้า บ้านแปลง ๕	๐๔/๐๖/๒๕๖๒	๑
๒๗	ด้าน ทรัพยากรธรรม ชาติและ สิ่งแวดล้อม	โครงการจัดการขยะใน เขตเทศบาลฯ		๑๐๐,๐๐๐.๐๐	๒๘,๒๐๐.๐๐	ร้านพร้อม พรรณ	๑๐/๐๖/๒๕๖๒	๕
					๓๖๐.๐๐	นาย ธรรมรัตน์ ภักดีกุลรัตน์	๐๔/๐๘/๒๕๖๒	๒
					๔,๘๐๐.๐๐	นางสุคิ เมากว้าง	๐๔/๐๘/๒๕๖๒	๒
					๑,๕๐๐.๐๐	นางอารี ปวนปินตา	๐๔/๐๘/๒๕๖๒	๒
๒๘	ด้าน ทรัพยากรธรรม ชาติและ สิ่งแวดล้อม	โครงการรักษาน้ำ รักษาป่า รักแผ่นดิน		๑๐,๐๐๐.๐๐	๓,๐๐๐.๐๐	นางสาว เกศนี ยะกัน	๑๘/๐๘/๒๕๖๒	๑
					๓๖๐.๐๐	นาย ธรรมรัตน์ ภักดีกุลรัตน์	๑๘/๐๘/๒๕๖๒	๑
๒๙	ด้านการศึกษา ศิลปวัฒนธรรม จารีตประเพณี และภูมิปัญญา ท้องถิ่น	โครงการส่งเสริมและสืบ สานประเพณีตำหัว ผู้สูงอายุ		๑๕๐,๐๐๐.๐๐	๔๘,๐๐๐.๐๐	นายสุริยะ แก้วกัน	๑๓/๐๔/๒๕๖๒	๑
					๑๒,๐๐๐.๐๐	ตามราย ละเอียดแนบ	๑๓/๐๔/๒๕๖๒	๑
					๓๕,๐๐๐.๐๐	ร้านพร้อม พรรณ	๐๘/๐๔/๒๕๖๒	๕

					๓๐,๐๐๐.๐๐	นายธีรเดช จี นาตอง	๐๙/๐๔/๒๕๖๒	๕
๓๐	ด้านการศาสนา ศิลปวัฒนธรรม จารีตประเพณี และภูมิปัญญา ท้องถิ่น	โครงการจัดงานส่งเสริม และสืบสานประเพณียี่เป็ง		๑๕๐,๐๐๐.๐๐	๖๐,๐๐๐.๐๐	นาย เอกลักษณ์ มี ลัทธิ	๑๙/๑๑/๒๕๖๑	๗
					๓๐,๐๐๐.๐๐	นาย ประภักษ์ คล้องแคล้ว	๒๒/๑๑/๒๕๖๑	๑
					๑๕,๐๐๐.๐๐	ร้านพร้อม พรรณ	๑๖/๑๑/๒๕๖๑	๗
					๙,๐๐๐.๐๐	นายกิตติ พจน์ ไชย วงศ์คำ	๒๘/๑๒/๒๕๖๒	๑
๓๑	ด้านการศาสนา ศิลปวัฒนธรรม จารีตประเพณี และภูมิปัญญา ท้องถิ่น	โครงการจัดงานวันสำคัญ และพิธีทางศาสนา		๕๐,๐๐๐.๐๐	๖,๐๐๐.๐๐	นายจำนงค์ ใจเขียว	๑๒/๐๒/๒๕๖๒	๗
					๒๔๐.๐๐	นาย ธรรมรัตน์	๑๐/๐๗/๒๕๖๒	๑
					๓,๒๐๐.๐๐	นายวัชร ตันใจ	๑๐/๐๗/๒๕๖๒	๑
					๑,๖๒๕.๐๐	ร้าน เศรษฐกิจ นี้	๑๐/๐๗/๒๕๖๒	๑
					๑,๕๐๐.๐๐	ร้าน เศรษฐกิจ นี้	๑๐/๐๗/๒๕๖๒	๑
					๓,๙๗๒.๐๐	ร้านพร้อม พรรณ	๑๒/๐๒/๒๕๖๒	๗
๓๒	ด้านการศาสนา ศิลปวัฒนธรรม จารีตประเพณี และภูมิปัญญา ท้องถิ่น	โครงการจัดการแข่งขัน กีฬาประชาชน		๔๐,๐๐๐.๐๐	๕,๕๐๐.๐๐	เมืองฮอด สปอร์ต/ ๐๒๗/๒๕๖ ๒	๐๖/๑๒/๒๕๖๑	๕
					๑๙,๖๐๐.๐๐	ค่าตอ ปกรรมการ	๐๓/๑๒/๒๕๖๑	๑๐
					๑๒,๐๐๐.๐๐	เงินรางวัล	๐๓/๑๒/๒๕๖๒	๑๐
๓๓	ด้านการศาสนา ศิลปวัฒนธรรม จารีตประเพณี และภูมิปัญญา ท้องถิ่น	โครงการจัดการแข่งขัน กีฬาเพื่อส่งเสริม พัฒนาการเด็กปฐมวัย		๓๐,๐๐๐.๐๐	๗,๐๐๐.๐๐	นายจำนงค์ ใจเขียว	๑๘/๐๒/๒๕๖๒	๗
					๑๙,๕๐๐.๐๐	ร้านพร้อม พรรณ	๑๘/๐๒/๒๕๖๒	๗

					๓๑๒.๐๐	นาย ธรรมรัตน์ ภักดีกุลรัตน์	๑๘/๐๒/๒๕๖๒	๗
๓๔	ด้านการศาสนา ศิลปวัฒนธรรม จารีตประเพณี และภูมิปัญญา ท้องถิ่น	โครงการธรรมะสัญจร		๑๐,๐๐๐.๐๐	๑๐,๐๐๐.๐๐	สภา วัฒนธรรม อำเภอคอย เต่า	๒๗/๐๗/๒๕๖๒	๖
๓๕	ด้านการศึกษา และพัฒนา คุณภาพชีวิต	โครงการจัดกิจกรรมภาค ฤดูร้อน		๕๐,๐๐๐.๐๐	๓๒,๐๐๐.๐๐	นายกิตติ พงษ์ ไชย วงศ์คำ	๐๑/๐๕/๒๕๖๒	๑๐
					๑๔,๐๐๐.๐๐	ร้านต.เต่า สปอร์ต	๐๑/๐๕/๒๕๖๒	๑๐
๓๖	ด้านการศึกษา และพัฒนา คุณภาพชีวิต	โครงการจัดกิจกรรมให้ ความรู้และส่งเสริม พัฒนาการเด็ก เนื่องในวัน เด็กแห่งชาติ		๒๐๐,๐๐๐.๐๐	๑๕,๐๐๐.๐๐	นายจันทน์ ใจเขียว	๑๑/๐๑/๒๕๖๒	๑
					๔๐,๐๐๐.๐๐	นายณัฐพล บุญคุสัย	๑๑/๐๑/๒๕๖๒	๑
					๑๐,๐๐๐.๐๐	นายปริญญา หล้าใจ	๑๑/๐๑/๒๕๖๒	๑
					๒๔,๐๐๐.๐๐	นางนิภา ใจ เขียว	๑๒/๐๑/๒๕๖๒	๑
					๒๕,๐๐๐.๐๐	ร้านพร้อม พรรณ	๐๔/๐๑/๒๕๖๒	๑
					๗๕,๗๐๐.๐๐	ร้านพร้อม พรรณ	๐๔/๐๑/๒๕๖๒	๑
					๕,๐๐๐.๐๐	นายวัฒนา แบนถึ	๑๑/๐๑/๒๕๖๒	๑
๓๗	ด้านการศึกษา และพัฒนา คุณภาพชีวิต	โครงการส่งเสริมกิจกรรม เพื่อพัฒนาเด็กและ เยาวชน		๕๐,๐๐๐.๐๐	๑๕,๐๐๐.๐๐	ร้านพร้อม พรรณ	๒๗/๐๘/๒๕๖๒	๑
					๓๖๐.๐๐	นาย ธรรมรัตน์ ภักดีกุลรัตน์	๒๗/๐๘/๒๕๖๒	๑
					๒๑,๐๐๐.๐๐	นายสุริยะ แก้วกัน	๒๗/๐๘/๒๕๖๒	๑
					๙,๖๐๐.๐๐	นางลอย สุขตัน	๒๗/๐๘/๒๕๖๒	๑
๓๘	ด้านการศึกษา และพัฒนา คุณภาพชีวิต	โครงการพัฒนาสภาเด็ก และเยาวชนเทศบาล ตำบลท่าเตื่อ-มีดกา		๑๐,๐๐๐.๐๐	๒,๕๐๐.๐๐	ร้าน เศรษฐมณฑ น์	๑๑/๐๒/๒๕๖๒	๑
					๓,๐๐๐.๐๐	นางสาวพิมพ์ นารา เขียวนันใจ	๑๑/๐๒/๒๕๖๒	๑
					๔,๐๐๐.๐๐	นายสุริยะ แก้วกัน	๑๑/๐๒/๒๕๖๒	๑

๓๙	ด้านการศึกษา และพัฒนา คุณภาพชีวิต	โครงการประเมิน พัฒนาการนักเรียนและ การแสดงผลงาน นวัตกรรมทางการศึกษา		๒๐,๐๐๐.๐๐	๙,๗๐๐.๐๐	ร้านพร้อม พรรณ	๑๑/๐๓/๒๕๖๒	๑
					๖,๐๐๐.๐๐	ร้านพร้อม พรรณ	๑๑/๐๓/๒๕๖๒	๑
๔๐	ด้านการศึกษา และพัฒนา คุณภาพชีวิต	โครงการสนับสนุน ค่าใช้จ่ายในการบริหาร สถานศึกษา (ศพด.)		๕๐,๐๐๐.๐๐	๔๘,๕๙๐.๐๐	ศูนย์พัฒนา เด็กเล็ก เทศบาล ตำบลท่า เตื่อ-มิดกา	๐๒/๐๗/๒๕๖๒	๖๓
๔๑	ด้านการศึกษา และพัฒนา คุณภาพชีวิต	โครงการสนับสนุน ค่าใช้จ่ายในการจัดหา อาหารกลางวันศูนย์ พัฒนาเด็กเล็กเทศบาล ตำบลท่าเตื่อ-มิดกา		๔๙๔,๐๐๐.๐๐	๙๙,๐๐๐.๐๐	ศูนย์พัฒนา เด็กเล็ก เทศบาล ตำบลท่า เตื่อ-มิดกา	๐๑/๑๐/๒๕๖๑	๕๐
					๙๙,๐๐๐.๐๐	ศูนย์พัฒนา เด็กเล็ก เทศบาล ตำบลท่า เตื่อ-มิดกา	๐๒/๐๑/๒๕๖๒	๕๐
๔๒	ด้านการศึกษา และพัฒนา คุณภาพชีวิต	ค่าจัดการเรียนการสอน (รายหัว) ศพด		๑๖๑,๕๐๐.๐๐	๑๓๙,๔๐๐.๐๐	ศูนย์พัฒนา เด็กเล็ก เทศบาล ตำบลท่า เตื่อ-มิดกา	๒๑/๐๒/๒๕๖๒	๑
๔๓	ด้านการศึกษา และพัฒนา คุณภาพชีวิต	ค่าอาหารเสริม(นม)		๙๗๐,๐๐๐.๐๐	๗๖,๔๖๒.๑๖	บริษัทโกลด์ มิลค์ จำกัด	๐๑/๑๑/๒๕๖๑	๓๐
					๖๔,๒๗๒.๒๔	บริษัทโกลด์ มิลค์ จำกัด	๐๓/๑๒/๒๕๖๑	๓๑
					๗๘,๕๕๔.๙๖	บริษัทโกลด์ มิลค์ จำกัด	๐๒/๐๑/๒๕๖๒	๓๑
					๖๗,๘๔๒.๙๒	บริษัทโกลด์ มิลค์ จำกัด	๐๑/๐๒/๒๕๖๒	๒๘
					๑๖๙,๐๙๖.๒๘	บริษัทโกลด์ มิลค์ จำกัด	๐๑/๐๓/๒๕๖๒	๓๑
					๑๔,๗๐๙.๔๒	บริษัทโกลด์ มิลค์ จำกัด	๐๑/๐๔/๒๕๖๒	๓๐
					๖,๙๖๗.๖๒	บริษัทโกลด์ มิลค์ จำกัด	๐๑/๐๕/๒๕๖๒	๑๕
					๓๖,๔๘๕.๐๒	บริษัท เชียงใหม่ เฟรชมิลค์ จำกัด	๑๖/๐๕/๒๕๖๒	๑๖
					๖๓,๐๑๙.๕๘	บริษัท เชียงใหม่ เฟรชมิลค์ จำกัด	๐๔/๐๖/๒๕๖๒	๑๙

					๖๖,๓๓๖.๔๐	บริษัท เชียงใหม่ เฟรชมิลค์ จำกัด	๐๑/๐๗/๒๕๖๒	๓๑
					๖๙,๐๐๘.๓๘	บริษัท เชียงใหม่ เฟรชมิลค์ จำกัด	๐๑/๐๘/๒๕๖๒	๓๐
					๖๘,๖๘๕.๙๖	บริษัท เชียงใหม่ เฟรชมิลค์ จำกัด	๐๓/๐๙/๒๕๖๒	๒๑
๔๔	ด้านการศึกษา และพัฒนา คุณภาพชีวิต	โครงการป้องกันและ ควบคุมโรคติดต่อในเขต เทศบาลตำบลท่าเตือ-มีด กา		๒๐๐,๐๐๐.๐๐	๓๖๐.๐๐	นาย ธรรมรัตน์ ภักดีกุลรัตน์	๑๙/๐๓/๒๕๖๒	๘
					๗,๕๐๐.๐๐	ร้านซีทีเคมี ซีพพลาย	๐๔/๐๔/๒๕๖๒	๕
					๒,๔๐๐.๐๐	นายคุณฐิ หล้าใจ	๑๙/๐๓/๒๕๖๒	๖
					๒,๔๐๐.๐๐	นายอินคำ แก้วกัน	๑๙/๐๓/๒๕๖๒	๖
					๒,๔๐๐.๐๐	นายทอง สุรินทร์โต	๑๙/๐๓/๒๕๖๒	๖
					๒,๔๐๐.๐๐	นายทองดี ใจปา	๑๙/๐๓/๒๕๖๒	๖
					๒,๔๐๐.๐๐	นายอภิชาติ จิตวิทยา จำเริญ	๑๙/๐๓/๒๕๖๒	๖
					๒,๔๐๐.๐๐	นายวัชระ ตันใจ	๑๙/๐๓/๒๕๖๒	๖
					๗,๒๐๐.๐๐	องค์การ เภสัชกรรม	๐๖/๐๖/๒๕๖๒	๕
					๑,๕๐๐.๐๐	นายประวิตร คำเที่ยง	๑๑/๐๔/๒๕๖๒	๕
					๔,๘๐๐.๐๐	นางสาวรัช ภรณ์ โสภา แดง	๒๘/๐๖/๒๕๖๒	๑
					๒๔๐.๐๐	นาย ธรรมรัตน์ ภักดีกุลรัตน์	๒๘/๐๖/๒๕๖๒	๑
					๔,๐๐๐.๐๐	นางสาวแจ่ม จันทร์ กุล ไพวรรณ	๒๘/๐๓/๒๕๖๒	๑
					๑,๐๐๐.๐๐	ร้านเศรษฐ มนชนัน	๒๗/๐๖/๒๕๖๒	๑
					๘,๗๐๐.๐๐	ร้านซีทีเคมี ซีพพลาย	๑๐/๐๗/๒๕๖๒	๗

					๒๔,๐๐๐.๐๐	ร้านซีทีเคมี ซีพพลาย	๐๒/๐๘/๒๕๖๒	๓๐
					๑๖,๘๐๐.๐๐	นายประวิตร คำเที่ยง	๑๑/๐๗/๒๕๖๒	๑๐
					๑,๕๐๐.๐๐	นายประวิตร คำเที่ยง	๒๘/๐๖/๒๕๖๒	๓๐
					๑,๕๐๐.๐๐	นายประวิตร คำเที่ยง	๒๕/๐๖/๒๕๖๒	๓๐
					๖๐๐.๐๐	นายประวิตร คำเที่ยง	๑๘/๐๗/๒๕๖๒	๓๐
					๑,๕๐๐.๐๐	นายประวิตร คำเที่ยง	๐๘/๐๗/๒๕๖๒	๓๐
					๑,๒๐๐.๐๐	นายประวิตร คำเที่ยง	๒๘/๐๖/๒๕๖๒	๓๐
					๑,๒๐๐.๐๐	นายประวิตร คำเที่ยง	๑๐/๐๗/๒๕๖๒	๓๐
					๖๐๐.๐๐	นายประวิตร คำเที่ยง	๐๕/๐๗/๒๕๖๒	๓๐
					๙๐๐.๐๐	นายประวิตร คำเที่ยง	๒๓/๐๗/๒๕๖๒	๓๐
					๑,๒๐๐.๐๐	นายประวิตร คำเที่ยง	๑๕/๐๗/๒๕๖๒	๓๐
					๒๗,๒๖๐.๕๐	นายธนัทธชัย ตันใจ	๒๗/๐๖/๒๕๖๒	๓๐
					๑,๒๐๐.๐๐	นายประวิตร คำเที่ยง	๒๓/๐๗/๒๕๖๒	๓๐
					๓๐๐.๐๐	นายประวิตร คำเที่ยง	๒๖/๐๗/๒๕๖๒	๓๐
					๓๐๐.๐๐	นายประวิตร คำเที่ยง	๒๖/๐๗/๒๕๖๒	๓๐
					๖๐๐.๐๐	นายประวิตร คำเที่ยง	๓๐/๐๗/๒๕๖๒	๓๐
					๑๕,๐๐๐.๐๐	นายธนัทธชัย ตันใจ	๑๕/๐๘/๒๕๖๒	๑๕
					๖๐๐.๐๐	นายวัชร กันทะโย	๑๓/๐๘/๒๕๖๒	๕
					๑,๕๐๐.๐๐	นายประวิตร คำเที่ยง	๒๘/๐๖/๒๕๖๒	๓๐
					๑,๕๐๐.๐๐	นายประวิตร คำเที่ยง	๒๕/๐๖/๒๕๖๒	๓๐
					๑,๒๐๐.๐๐	นายประวิตร คำเที่ยง	๑๕/๐๗/๒๕๖๒	๓๐
					๖๐๐.๐๐	นายประวิตร คำเที่ยง	๑๘/๐๗/๒๕๖๒	๓๐
					๑,๕๐๐.๐๐	นายประวิตร คำเที่ยง	๐๘/๐๗/๒๕๖๒	๓๐
					๑,๒๐๐.๐๐	นายประวิตร คำเที่ยง	๒๘/๐๖/๒๕๖๒	๓๐
					๑,๒๐๐.๐๐	นายประวิตร คำเที่ยง	๑๐/๐๗/๒๕๖๒	๓๐

					๖๐๐.๐๐	นายประวิตร คำเที่ยง	๐๕/๐๗/๒๕๖๒	๓๐
					๙๐๐.๐๐	นายประวิตร คำเที่ยง	๒๓/๐๗/๒๕๖๒	๓๐
					๑๖,๘๐๐.๐๐	นายประวิตร คำเที่ยง	๑๓/๐๘/๒๕๖๒	๑๐
					๖๐๐.๐๐	นายประวิตร คำเที่ยง	๒๖/๐๘/๒๕๖๒	๕
					๖๐๐.๐๐	นายประวิตร คำเที่ยง	๑๙/๐๘/๒๕๖๒	๕
					๖๐๐.๐๐	นายประวิตร คำเที่ยง	๑๒/๐๙/๒๕๖๒	๕
					๖๐๐.๐๐	นายประวิตร คำเที่ยง	๐๓/๐๙/๒๕๖๒	๗
๔๕	ด้านการศึกษา และพัฒนา คุณภาพชีวิต	โครงการพัฒนาคุณภาพ ชีวิตผู้สูงอายุ		๑๐๐,๐๐๐.๐๐	๓,๑๐๐.๐๐	นางสาวรวิภา โพธิ์สัตย์	๑๐/๑๐/๒๕๖๑	๑
					๓,๕๐๐.๐๐	นางสาวรวิภา โพธิ์สัตย์	๒๘/๑๑/๒๕๖๑	๑
					๔,๑๐๐.๐๐	นางสาวรวิภา โพธิ์สัตย์	๑๒/๑๒/๒๕๖๑	๑
					๓,๕๐๐.๐๐	นางสุคำ เมากว้าง	๒๖/๑๒/๒๕๖๑	๑
					๒,๔๘๕.๐๐	ร้านพร้อม พรรณ	๒๔/๑๑/๒๕๖๑	๗
					๓,๐๐๐.๐๐	นางสุคำ เมากว้าง	๐๙/๐๑/๒๕๖๒	๑
					๒,๗๕๐.๐๐	นางสุคำ เมากว้าง	๑๓/๐๒/๒๕๖๒	๑
					๙๐๐.๐๐	นาย ธรรมรัตน์ ภักดีกุลรัตน์	๒๗/๐๓/๒๕๖๒	๑
					๓,๔๐๐.๐๐	นางสุคำ เมากว้าง	๑๓/๐๓/๒๕๖๒	๑
					๓,๘๐๐.๐๐	นางสุคำ เมากว้าง	๑๒/๐๓/๒๕๖๒	๑
					๔,๕๐๐.๐๐	นางสุคำ เมากว้าง	๒๔/๐๗/๒๕๖๒	๑
					๓๐๐.๐๐	นาย ธรรมรัตน์ ภักดีกุลรัตน์	๑๔/๐๘/๒๕๖๒	๑
					๓,๗๕๐.๐๐	นางสุคำ เมากว้าง	๑๑/๐๙/๒๕๖๒	๑
					๑,๒๐๐.๐๐	นายประวิตร คำเที่ยง	๑๕/๐๗/๒๕๖๒	๓๐
๔๖	ด้านการศึกษา และพัฒนา คุณภาพชีวิต	โครงการสงเคราะห์เบี้ยยัง ชีพผู้สูงอายุ		๘,๓๐๐,๐๐๐	๖๗๕,๘๐๐.๐๐	ผู้สูงอายุ	๐๑/๑๐/๒๕๖๑	๑๐
					๖๗๓,๔๐๐.๐๐	ผู้สูงอายุ	๐๑/๑๑/๒๕๖๑	๑๐

					๖๗๑,๒๐๐.๐๐	ผู้สูงอายุ	๐๑/๑๒/๒๕๖๑	๑๐
					๖๗๐,๕๐๐.๐๐	ผู้สูงอายุ	๐๑/๐๑/๒๕๖๒	๑๐
					๖๖๙,๑๐๐.๐๐	ผู้สูงอายุ	๐๑/๐๒/๒๕๖๒	๑๐
					๖๖๕,๒๐๐.๐๐	ผู้สูงอายุ	๐๑/๐๓/๒๕๖๒	๑๐
					๖๖๒,๑๐๐.๐๐	ผู้สูงอายุ	๐๑/๐๔/๒๕๖๒	๑๐
					๖๖๑,๕๐๐.๐๐	ผู้สูงอายุ	๐๑/๐๕/๒๕๖๒	๑๐
					๗๖๙,๑๐๐.๐๐	ผู้สูงอายุ	๐๑/๐๖/๒๕๖๒	๑๐
					๖๘๗,๕๐๐.๐๐	ผู้สูงอายุ	๐๑/๐๗/๒๕๖๒	๑๐
					๖๘๖,๘๐๐.๐๐	ผู้สูงอายุ	๐๑/๐๘/๒๕๖๒	๑๐
					๖๙๑,๖๐๐.๐๐	ผู้สูงอายุ	๐๑/๐๙/๒๕๖๒	๑๐
๔๗	ด้านการศึกษา และพัฒนา คุณภาพชีวิต	โครงการสงเคราะห์เบี้ยยัง ชีพผู้พิการ		๒,๙๐๐,๐๐๐	๒๐๗,๒๐๐.๐๐	ผู้พิการ	๐๑/๑๐/๒๕๖๑	๑๐
					๒๐๔,๘๐๐.๐๐	ผู้พิการ	๐๑/๑๑/๒๕๖๑	๑๐
					๒๐๔,๘๐๐.๐๐	ผู้พิการ	๐๑/๑๒/๒๕๖๑	๑๐
					๒๐๕,๖๐๐.๐๐	ผู้พิการ	๐๑/๐๑/๒๕๖๒	๑๐
					๒๐๗,๒๐๐.๐๐	ผู้พิการ	๐๑/๐๒/๒๕๖๒	๑๐
					๒๐๗,๒๐๐.๐๐	ผู้พิการ	๐๑/๐๓/๒๕๖๒	๑๐
					๒๐๔,๘๐๐.๐๐	ผู้พิการ	๐๑/๐๔/๒๕๖๒	๑๐
					๒๐๔,๘๐๐.๐๐	ผู้พิการ	๐๑/๐๕/๒๕๖๒	๑๐
					๒๐๖,๔๐๐.๐๐	ผู้พิการ	๐๑/๐๖/๒๕๖๒	๑๐
					๒๐๗,๒๐๐.๐๐	ผู้พิการ	๐๑/๐๗/๒๕๖๒	๑๐
					๒๐๗,๒๐๐.๐๐	ผู้พิการ	๐๑/๐๘/๒๕๖๒	๑๐
					๒๑๑,๒๐๐.๐๐	ผู้พิการ	๐๑/๐๙/๒๕๖๒	๑๐
๔๘	ด้านการศึกษา และพัฒนา คุณภาพชีวิต	โครงการสงเคราะห์เบี้ยยัง ชีพผู้ป่วยเอดส์		๖๐,๐๐๐.๐๐	๔,๐๐๐.๐๐	ผู้ป่วยเอดส์	๐๑/๑๐/๒๕๖๑	๑๐
					๔,๐๐๐.๐๐	ผู้ป่วยเอดส์	๐๑/๑๑/๒๕๖๑	๑๐
					๔,๐๐๐.๐๐	ผู้ป่วยเอดส์	๐๑/๑๒/๒๕๖๑	๑๐
					๔,๐๐๐.๐๐	ผู้ป่วยเอดส์	๐๑/๐๑/๒๕๖๒	๑๐
					๔,๐๐๐.๐๐	ผู้ป่วยเอดส์	๐๑/๐๒/๒๕๖๒	๑๐
					๔,๐๐๐.๐๐	ผู้ป่วยเอดส์	๐๑/๐๓/๒๕๖๒	๑๐
					๔,๐๐๐.๐๐	ผู้ป่วยเอดส์	๐๑/๐๔/๒๕๖๒	๑๐
					๔,๐๐๐.๐๐	ผู้ป่วยเอดส์	๐๑/๐๕/๒๕๖๒	๑๐
					๔,๐๐๐.๐๐	ผู้ป่วยเอดส์	๐๑/๐๖/๒๕๖๒	๑๐
					๔,๐๐๐.๐๐	ผู้ป่วยเอดส์	๐๑/๐๗/๒๕๖๒	๑๐
					๔,๐๐๐.๐๐	ผู้ป่วยเอดส์	๐๑/๐๘/๒๕๖๒	๑๐
					๔,๐๐๐.๐๐	ผู้ป่วยเอดส์	๐๑/๐๙/๒๕๖๒	๑๐
๔๙	ด้านการศึกษา และพัฒนา คุณภาพชีวิต	โครงการสนับสนุน ค่าใช้จ่ายในการจัดหา อาหารกลางวันโรงเรียน บ้านแปลง ๒		๒๑๖,๐๐๐.๐๐	๕๔,๐๐๐.๐๐	โรงเรียนบ้าน แปลง ๒	๐๑/๑๑/๒๕๖๑	๕๐
					๕๕,๐๐๐.๐๐	โรงเรียนบ้าน แปลง ๒	๑๖/๐๑/๒๕๖๒	๕๐
					๖๐,๐๐๐.๐๐	โรงเรียนบ้าน แปลง ๒	๑๖/๐๕/๒๕๖๒	๕๐



๕๐	ด้านการศึกษา และพัฒนา คุณภาพชีวิต	โครงการสนับสนุน ค่าใช้จ่ายในการจัดหา อาหารกลางวันโรงเรียน บ้านแปลง ๕		๕๐๔,๐๐๐.๐๐	๑๐๑,๐๐๐.๐๐	โรงเรียนบ้าน แปลง ๕	๐๑/๑๑/๒๕๖๑	๕๐
					๙๙,๐๐๐.๐๐	โรงเรียนบ้าน แปลง ๕	๑๖/๐๑/๒๕๖๒	๕๐
					๙๙,๐๐๐.๐๐	โรงเรียนบ้าน แปลง ๕	๑๖/๐๕/๒๕๖๒	๕๐
					๙๘,๐๐๐.๐๐	โรงเรียนบ้าน แปลง ๕	๓๑/๐๗/๒๕๖๒	๕๐
๕๑	ด้านการศึกษา และพัฒนา คุณภาพชีวิต	โครงการสนับสนุน ค่าใช้จ่ายในการจัดหา อาหารกลางวันโรงเรียน บ้านแปลง ๔		๗๐๘,๐๐๐.๐๐	๑๗๗,๐๐๐.๐๐	โรงเรียน ชุมชนศูนย์ อพยพแปลง ๔	๐๑/๑๑/๒๕๖๑	๕๐
					๑๗๗,๐๐๐.๐๐	โรงเรียน ชุมชนศูนย์ อพยพแปลง ๔	๑๖/๐๑/๒๕๖๒	๕๐
					๑๖๒,๐๐๐.๐๐	โรงเรียน ชุมชนศูนย์ อพยพแปลง ๔	๑๖/๐๕/๒๕๖๒	๕๐
					๑๕๗,๐๐๐.๐๐	โรงเรียน ชุมชนศูนย์ อพยพแปลง ๔	๓๑/๐๗/๒๕๖๒	๕๐
๕๒	ด้านการศึกษา และพัฒนา คุณภาพชีวิต	โครงการสนับสนุน ค่าใช้จ่ายในการจัดหา อาหารกลางวันโรงเรียน บ้านแปลง ๘		๓๕๖,๐๐๐.๐๐	๙๐,๐๐๐.๐๐	โรงเรียนศูนย์ อพยพแปลง ๘	๐๑/๑๑/๒๕๖๑	๕๐
					๙๔,๐๐๐.๐๐	โรงเรียนศูนย์ อพยพแปลง ๘	๑๖/๐๑/๒๕๖๒	๕๐
					๘๘,๐๐๐.๐๐	โรงเรียนศูนย์ อพยพแปลง ๘	๑๖/๐๕/๒๕๖๒	๕๐
๕๓	ด้านการศึกษา และพัฒนา คุณภาพชีวิต	อุดหนุนโครงการตาม พระราชดำริด้าน สาธารณสุข บ้านแปลง ๑ หมู่ที่ ๒ ตำบลมีดกา อำเภออดอยเต่า จังหวัด เชียงใหม่		๒๐,๐๐๐.๐๐	๒๐,๐๐๐.๐๐	คณะกรรมการ รหมู่บ้าน แปลง๑	๑๙/๐๘/๒๕๖๒	๐
๕๔	ด้านการศึกษา และพัฒนา คุณภาพชีวิต	อุดหนุนโครงการตาม พระราชดำริด้าน สาธารณสุข บ้านแปลง ๒ หมู่ที่ ๑ ตำบลมีดกา อำเภออดอยเต่า จังหวัด เชียงใหม่		๒๐,๐๐๐.๐๐	๒๐,๐๐๐.๐๐	คณะกรรมการ รหมู่บ้าน แปลง๒	๑๙/๐๘/๒๕๖๒	๐

๕๕	ด้านการศึกษา และพัฒนา คุณภาพชีวิต	อุดหนุนโครงการตาม พระราชดำริด้าน สาธารณสุข บ้านแปลง ๔ หมู่ที่ ๓ ตำบลเม็ดกา อำเภอดอยเต่า จังหวัด เชียงใหม่		๒๐,๐๐๐.๐๐	๒๐,๐๐๐.๐๐	คณะกรรมการ หมู่บ้าน แปลง ๔	๐๒/๐๘/๒๕๖๒	๐
๕๖	ด้านการศึกษา และพัฒนา คุณภาพชีวิต	อุดหนุนโครงการตาม พระราชดำริด้าน สาธารณสุข บ้านแปลง ๓ หมู่ที่ ๑ ตำบลท่าเตือ อำเภอดอยเต่า จังหวัด เชียงใหม่		๒๐,๐๐๐.๐๐	๒๐,๐๐๐.๐๐	คณะกรรมการ หมู่บ้าน แปลง ๓	๐๒/๐๘/๒๕๖๒	๐
๕๗	ด้านการศึกษา และพัฒนา คุณภาพชีวิต	อุดหนุนโครงการตาม พระราชดำริด้าน สาธารณสุข บ้านแปลง ๕ หมู่ที่ ๓ ตำบลท่าเตือ อำเภอดอยเต่า จังหวัด เชียงใหม่		๒๐,๐๐๐.๐๐	๒๐,๐๐๐.๐๐	คณะกรรมการ หมู่บ้าน แปลง ๕	๐๒/๐๘/๒๕๖๒	๐
๕๘	ด้านการศึกษา และพัฒนา คุณภาพชีวิต	อุดหนุนโครงการตาม พระราชดำริด้าน สาธารณสุข บ้านแปลง ๘ หมู่ที่ ๓ ตำบลท่าเตือ อำเภอดอยเต่า จังหวัด เชียงใหม่		๒๐,๐๐๐.๐๐	๒๐,๐๐๐.๐๐	คณะกรรมการ หมู่บ้าน แปลง ๘	๑๙/๐๘/๒๕๖๒	๐
๕๙	ด้านการศึกษา และพัฒนา คุณภาพชีวิต	ค่าใช้จ่ายสำหรับดำเนิน โครงการของศูนย์พัฒนา เด็กเล็ก เทศบาลตำบลท่า เตือ-มีดกา ไม่น้อยกว่า ๑๐ โครงการ		๕๐,๐๐๐.๐๐	๕๐,๐๐๐.๐๐	ศูนย์พัฒนา เด็กเล็ก เทศบาล ตำบลท่า เตือ-มีดกา	๑๑/๐๓/๒๕๖๒	๑
๖๐	ด้านการศึกษา และพัฒนา คุณภาพชีวิต	โครงการศูนย์ปฏิบัติการ ร่วมในการช่วยเหลือ ประชาชนขององค์กร ปกครองส่วนท้องถิ่น		๖๐,๐๐๐.๐๐	๗๒๔.๓๙	บริษัททีโอที จำกัด (มหาชน)	๑๕/๑๑/๒๕๖๑	๐
					๑๒,๙๐๐.๐๐	ร้านพร้อม พรรณ	๒๔/๑๐/๒๕๖๑	๗
					๑๒,๖๓๐.๐๐	ร้านศุภวิทย์ อิเล็กทรอนิกส์	๓๑/๑๐/๒๕๖๑	๗
					๖,๖๐๔.๐๐	ลักษณะ พาณิชย์	๑๙/๑๐/๒๕๖๑	๗
					๑๖,๐๖๐.๐๐	ลักษณะ พาณิชย์	๒๔/๑๐/๒๕๖๑	๗
					๑๐,๐๐๐.๐๐	นางสาวบุษ รา สังกสิทธิ์	๐๑/๑๐/๒๕๖๑	๗
					๓๘๖.๒๗	บริษัททีโอที จำกัด (มหาชน)	๑๒/๑๒/๒๕๖๑	๐
๖๑	ด้านการศึกษา และพัฒนา คุณภาพชีวิต	ค่าใช้จ่ายในการพัฒนาครู ผู้ดูแลเด็ก/ผู้ดูแลเด็ก		๕๐,๐๐๐.๐๐	๓๐,๙๕๐.๐๐	นายกิตติ พจน์ ไชย วงศ์คำ	๐๔/๐๘/๒๕๖๒	๓

					๔,๘๐๐.๐๐	นางศิริพร แก้วปลุก	๐๔/๐๘/๒๕๖๒	๑
					๑๐,๐๐๐.๐๐	นายปิยะ สารดี	๐๒/๐๘/๒๕๖๒	๕
					๒,๐๐๐.๐๐	นางอารี ปวนปินตา	๐๔/๐๘/๒๕๖๒	๑
๖๒	ด้านการศึกษา และพัฒนา คุณภาพชีวิต	โครงการก่อสร้างหอ พระพุทธรูปประดิษฐาน พระประธาน ศูนย์พัฒนา เด็กเล็กเทศบาลตำบลท่า เตื่อ-มีดกา		๓๕,๐๐๐.๐๐	๓๔,๕๐๐.๐๐	ร้านปริดา การช่าง	๑๐/๐๗/๒๕๖๒	๔๕
๖๓	ด้านการป้องกัน บรรเทาสา ธารณภัยและ การจัดระเบียบ ชุมชน สังคม	โครงการจัดการแข่งขัน กีฬาต้านยาเสพติด		๑๕๐,๐๐๐.๐๐	๑๕,๐๐๐.๐๐	นายจ้านงค์ ใจเขียว/ ๒๕๖๒/๕๗	๒๘/๐๒/๒๕๖๒	๕
					๖๙,๐๐๐.๐๐	ค่าเงิน รางวัล/ค่า ตอบ กรรมการ	๐๒/๐๓/๒๕๖๒	๒
๖๔	ด้านการป้องกัน บรรเทาสา ธารณภัยและ การจัดระเบียบ ชุมชน สังคม	โครงการป้องกันและแก้ไข ปัญหายาเสพติด		๕๐,๐๐๐.๐๐	๓๖๐.๐๐	นาย ธรรมรัตน์ ภักดีกุลรัตน์	๒๐/๐๘/๒๕๖๒	๑
					๗,๕๐๐.๐๐	ร้านพร้อม พรรณ	๒๐/๐๘/๒๕๖๒	๑
					๑,๘๐๐.๐๐	นางศิริ ลักษณ์ ไกร อ่ำ	๒๐/๐๘/๒๕๖๒	๑
๖๕	ด้านการป้องกัน บรรเทาสา ธารณภัยและ การจัดระเบียบ ชุมชน สังคม	โครงการอบรมระงับ อัคคีภัยให้กับประชาชน		๒๐,๐๐๐.๐๐	๔,๒๐๐.๐๐	นายวิทยา ยะฟู	๒๐/๑๒/๒๕๖๑	๒
๖๖	ด้านการป้องกัน บรรเทาสา ธารณภัยและ การจัดระเบียบ ชุมชน สังคม	โครงการป้องกันและแก้ไข ปัญหาหมอกควันและไฟ ป่าในเขตเทศบาลตำบล ท่าเตื่อ-มีดกา		๒๐,๐๐๐.๐๐	๓,๓๖๐.๐๐	นาย ธรรมรัตน์ ภักดีกุลรัตน์	๒๕/๐๒/๒๕๖๒	๕
๖๗	ด้านการป้องกัน บรรเทาสา ธารณภัยและ การจัดระเบียบ ชุมชน สังคม	ฝึกทบทวนเพื่อซ่อมแผน ดับเพลิงและระงับอัคคีภัย ให้กับพนักงานและเวร รักษาการณ์ศูนย์ดับเพลิง เทศบาลตำบลท่าเตื่อ-มีด กา		๖๐,๐๐๐.๐๐	๑๗,๐๐๐.๐๐	นายสนิทธิ ชัยวงศ์	๑๙/๑๒/๒๕๖๒	๒
					๖๐๐.๐๐	นางอารี ปวนปินตา	๑๙/๑๒/๒๕๖๒	๒

					๔๒,๔๐๐.๐๐	นายธีรยุทธ ขันตียะราช	๑๑/๑๒/๒๕๖๒	๒
๖๘	ด้านการบริหาร จัดการ บ้านเมืองที่ดี	โครงการฝึกอบรมและเพิ่ม ประสิทธิภาพการทำงาน ของบุคลากรเทศบาล ตำบลท่าเดื่อ-มีดกา		๑๐๐,๐๐๐.๐๐	๗๗,๘๐๐.๐๐	นางสุภารัตน์ จิตตเขตต์	๒๐/๐๒/๒๕๖๒	๒
					๒,๕๐๐.๐๐	นายอุทัย วงศ์ฝั้น	๐๔/๐๔/๒๕๖๒	๑
					๑,๒๗๕.๐๐	ร้าน เศรษฐมณ ณ์	๐๑/๐๔/๒๕๖๒	๑
๖๙	ด้านการบริหาร จัดการ บ้านเมืองที่ดี	โครงการจัดกิจกรรมตาม นโยบายรัฐบาล กิจกรรม วันสำคัญ		๕๐,๐๐๐.๐๐	๓,๘๙๐.๐๐	นางสาวอุมา จินโนวาส	๐๑/๐๖/๒๕๖๒	๑๐
๗๐	ด้านการบริหาร จัดการ บ้านเมืองที่ดี	โครงการประชุมเชิงปฏิบัติ การเพื่อทบทวน แผนพัฒนาท้องถิ่น เทศบาลตำบลท่าเดื่อ-มีด กา		๓๐,๐๐๐.๐๐	๒,๑๓๐.๐๐	ร้านพร้อม พรรณ	๒๖/๐๖/๒๕๖๒	๐
					๘,๐๐๐.๐๐	ร้านพร้อม พรรณ	๒๖/๐๖/๒๕๖๒	๐
					๓๖๐.๐๐	นาย ธรรมรัตน์ ภักดีกุลรัตน์	๒๖/๐๖/๒๕๖๒	๐
๗๑	ด้านการบริหาร จัดการ บ้านเมืองที่ดี	โครงการอบรมให้ความรู้ เกี่ยวกับงานทะเบียน ราษฎรแก่ผู้นำชุมชนและ ประชาชน		๒๐,๐๐๐.๐๐	๓,๖๐๐.๐๐	ว่าที่ร้อยตรี หญิง รวีวรรณ จา เรื่อน	๒๕/๐๗/๒๕๖๒	๑
					๓๖๐.๐๐	นาย ธรรมรัตน์ ภักดีกุลรัตน์	๒๕/๐๗/๒๕๖๒	๑
					๓,๒๐๐.๐๐	นายสุริยะ แก้วกัน	๒๕/๐๗/๒๕๖๒	๑
					๒,๐๐๐.๐๐	ร้าน เศรษฐมณ ณ์	๒๕/๐๗/๒๕๖๒	๑
					๑,๖๐๐.๐๐	ร้าน เศรษฐมณ ณ์	๒๕/๐๗/๒๕๖๒	๑
๗๒	ด้านการบริหาร จัดการ บ้านเมืองที่ดี	โครงการจัดทำระบบแผน ที่ภาษี เทศบาลตำบลท่า เดื่อ-มีดกา		๑๐๐,๐๐๐.๐๐	๘,๕๐๐.๐๐	ร้านพร้อม พรรณ	๑๕/๐๗/๒๕๖๒	๐
					๓,๐๗๐.๐๐	กระทรวงกา รคลังผ่าน สำนักงาน คลังจังหวัด เชียงใหม่	๒๙/๐๘/๒๕๖๒	๐

๗๓	ด้านการบริหาร จัดการ บ้านเมืองที่ดี	โครงการปรับปรุงระบบ เสียงตามสาย บ้านแปลง ๔ หมู่ที่ ๓ ตำบลมีดกา อำเภอดอยเต่า จังหวัด เชียงใหม่		๑๘,๐๐๐.๐๐	๑๗,๑๐๐.๐๐	ห้างหุ้นส่วน จำกัดทิก เกอร์ชาวด์ แอนด์ซิสเต็ม	๒๓/๐๘/๒๕๖๒	๓๐
๗๔	ด้านการบริหาร จัดการ บ้านเมืองที่ดี	โครงการปรับปรุงระบบ เสียงตามสาย บ้านแปลง ๕ หมู่ที่ ๓ ตำบลท่าเตือ อำเภอดอยเต่า จังหวัด เชียงใหม่		๘๘,๐๐๐.๐๐	๘๕,๓๘๖.๐๐	ห้างหุ้นส่วน จำกัดทิก เกอร์ชาวด์ แอนด์ซิสเต็ม	๑๐/๐๘/๒๕๖๒	๑๓
๗๕	ด้านการบริหาร จัดการ บ้านเมืองที่ดี	โครงการก่อสร้างบอร์ด ประชาสัมพันธ์ ศูนย์ พัฒนาเด็กเล็กเทศบาล ตำบลท่าเตือ-มีดกา		๒๕,๐๐๐.๐๐	๒๔,๕๐๐.๐๐	ร้านปริดา การช่าง	๑๐/๐๗/๒๕๖๒	๓๐

### ส่วนที่ ๓

#### ปัญหาและอุปสรรคในการปฏิบัติงาน

#### ปัญหา และอุปสรรคในการปฏิบัติงาน

๑. จำนวนงบประมาณไม่เพียงพอในการดำเนินงานด้านโครงสร้างพื้นฐาน เนื่องจากบางโครงการต้องใช้งบประมาณจำนวนมากในการดำเนินโครงการ
๒. ปัญหาที่เกิดจากภัยธรรมชาติที่ไม่สามารถควบคุมได้ ทำให้การดำเนินการบางโครงการเป็นไปด้วยความล่าช้า
๓. ได้รับงบประมาณล่าช้า
๔. โครงการที่บรรจุในแผนพัฒนาท้องถิ่นมีจำนวนมากเกินไป ไม่สามารถดำเนินการได้ทุกโครงการ

#### ข้อเสนอแนะ

๑. นำโครงการที่เกินศักยภาพของเทศบาลตำบลไปประสานกับหน่วยงานอื่นที่เกี่ยวข้องเพื่อขอรับการสนับสนุนงบประมาณต่อไป
๒. ควรดำเนินการซักซ้อมและทำความเข้าใจถึงปัญหาและอุปสรรคในการดำเนินงานที่ไม่สามารถควบคุมได้
๓. ควรจัดทำแผนตามสภาพปัญหาของพื้นที่และตามความจำเป็น
๔. ควรมีการสรุปติดตามแผนเป็นรายไตรมาส เพื่อติดตามความก้าวหน้าของการดำเนินงาน
๕. ควรที่การติดตามประเมินผลตามแผนการดำเนินงานที่มีงบประมาณอยู่แล้ว

